

Naturvårdsprogram för Lerums kommun

Antagen av kommunstyrelsen 2020-12-16



Information

Uppdateringen av naturvårdsprogram för Lerums kommun antogs
2020-12-16 av Kommunstyrelsen, KS19.874.

Projektledare:

Projektledare för revidering 2019: Ann Bertilsson, Örnborg Kyrkander
Biologi & Miljö AB i uppdrag som naturvårdshandläggare och
Åsa Bergsten, naturvårdshandläggare Lerums kommun.
Projektledare för revidering 2020: Karolina Källstrand,
naturvårdshandläggare Lerums kommun

Projektansvarig:

Carolina Eriksson, enhetschef Geodata och strategisk planering
Lerums kommun

Styrgrupp:

Cecilia Friberg, verksamhetschef samhällsplanering och
Anna Engström, enhetschef, miljöenheten
Lerums kommun

Intern granskning:

Johanna Ek Wahlqvist, enhetschef mark och exploatering
Micaela Holmberg, miljöstrateg
Lena Nilsson, fritidsintendent
Linda Billberg, strategisk samhällsplanerare
Karolina Källstrand, naturvårdshandläggare
David Hirdman, expertsamordnare och klimatstrateg

Utförare:

COWI AB

Strategidelen: Maria Dahleman, i samarbete med
Ann Bertilsson, Örnborg Kyrkander Biologi & Miljö AB och
Åsa Bergsten naturvårdshandläggare, Lerums kommun
Objektskatalog: Jesper Scharin, Joel Almqvist, Henrik Antonsson
Granskad: Jesper Scharin, Henrik Antonsson, Emelie Hallander
Godkänd: Erik Heyman

Naturvårdsprogrammet, programperiod 2021-2025
är en uppdatering av tidigare naturvårdsprogram,
framtaget av Norconsult AB.

Dokumentation, information och synpunkter har lämnats av en
arbetsgrupp inom Lerums Naturskyddsförening.

Statliga bidrag till lokala naturvårdsprojekt är medfinansierade för
genomförandet av detta projekt.

Foton tagna av Henrik Antonsson och Jesper Scharin
på COWI AB, om inte annat anges.

Layout av Mia Persson, kommunikatör Lerums kommun.



Innehåll

1	Om naturvårdsprogrammet	5
1.1	Naturvårdsprogrammets delar	7
1.2	Inventeringsmetodik	7
1.2.1	Skyddszoner runt sjöar och vattendrag	8
2	Globala, nationella, regionala och lokala mål	9
2.1	Nationella miljökvalitetsmål	11
2.2	Regionala miljökvalitetsmål för Västra Götalands län	11
2.2.1	Utmaningar för ett hållbart Västra Götaland	14
2.3	Friluftsmål och folkhälsomål	14
2.4	Lokala miljömål för Lerums kommun	14
2.4.1	Levande skogar	15
2.4.2	Ett rikt odlingslandskap	16
2.4.3	Levande sjöar och vattendrag	17
2.4.4	Myllrande våtmarker	18
2.4.5	Ett rikt växt- och djurliv	18
2.4.6	Rekreation	19
3	Riktlinjer för det kommunala naturvårdsarbetet	21
3.1	Bedömning av hänsyn vid exploatering	22
3.1.1	Lagstiftning - vad lagen kräver	22
3.1.2	Lerums kommuns ambition utöver vad lagen kräver	22
3.1.3	Enheternas riktlinjer vid exploatering	22
3.1.4	Bedömning av hänsyn till naturvärden	23
3.1.5	Bedömning av hänsyn till friluftsvärden	24
3.1.6	Bedömning av hänsyn inom landskapsobjekt	24
3.1.7	Bedömning av hänsyn till andra ekosystemtjänster	25
3.1.8	Bedömning av försiktighetsåtgärder vid vid invasiva främmande arter	25
3.2	Ansvarsarter och ansvarsnaturtyper i Lerum	26
3.2.1	Lerums kommuns ansvarsarter	26
3.3.2	Lerums kommuns ansvarsnaturtyper	29
4	Åtgärdsplan	33
4.1	Åtgärder för friluftslivet	35
4.2	Åtgärder för ansvarsnaturtyper	36
4.3	Åtgärder för ansvarsarter	37
4.4	Åtgärder för grönstruktur och vatten	38
4.5	Åtgärder för kommunikation och samarbete	40

5	Lagstiftning och kommunens roll i naturvårdsarbetet	41
5.1	Kommunalt ägande av mark och dess skötsel	42
5.2	Naturvårdsprogrammet och andra styrdokument	42
5.2.1	Översiktsplan	42
5.2.2	Folkhälsoplanen	43
5.2.3	Näringsstrategi och handlingsplan	43
5.2.4	Beredningsrapport om stigar och vandringsleder i Lerums kommun	43
5.2.5	Skogsstrategi	44
5.2.6	Energiplan 2013	44
5.2.7	Klimatstrategi	44
5.2.8	Klimatanpassningsplan	44
5.2.9	Dagvattenstrategi	45
5.2.10	Vattenöversikten	45
5.2.11	Göteborgsregionens strukturbild	45
5.3	Lagstiftning	46
5.3.1	Miljöbalken	46
5.3.2	Plan- och bygglagen	51
5.3.3	Allemansrätten	52
5.3.4	Invasiva främmande arter	52
6	Naturen i Lerum	53
6.1	En naturhistoria	54
6.1.1	Fram till och med stenåldern	54
6.1.2	Bronsåldern och järnåldern	55
6.1.3	Medeltiden till modern tid	55
6.1.4	1900-talet	55
6.1.5	Naturen i Lerum idag	56
7	Ekosystemtjänster	59
8	Referenser	63



Om naturvårdsprogrammet

Mål för naturvårdsprogrammet

- Kommunens vetenskapliga och rekreativa naturvärden ska vara välkända.
- Lokala miljömål ska finnas som säkerställer kommunens natur- och friluftsvärden.
- Insikt och rutiner ska finnas som säkerställer att kommunens natur- och friluftsvärden inte minskar.



1 Om naturvårdsprogrammet

Lerums kommun har en rik, lättillgänglig och tilltalande natur som ett av sina kännetecken. Denna natur ser kommunen som en av sina allra viktigaste tillgångar både för att locka människor till bosättning och verksamhet samt för att skapa en god livskvalitet. Naturvårdsprogrammet ska bidra till att säkerställa att dessa tillgångar finns kvar för framtida generationer att uppleva.

Framtagandet av ett naturvårdsprogram är en del i kommunens miljöarbete. Det övergripande arbetet sker dock på flera plan och ska integreras med en mängd andra dokument, mål och visioner för att kunna föra arbetet framåt så att Lerum kan bli Sveriges ledande miljökommun till år 2025. I visionen för Lerums kommun står det att kommunen ska kännetecknas av hållbarhet, kreativitet och inflytande.

Naturvårdsprogrammet är ett kunskapsunderlag som pekar ut och beskriver områden med höga värden för naturvård och det rörliga friluftslivet. Programmet är också ett av kommunens policydokument och utgör ett viktigt underlag för den fysiska planeringen.

Arbetet med naturvårdsprogrammet har bedrivits som ett Lokalt Naturvårdsprojekt (LONA-projekt) och har därmed delfinansierats av Naturvårdsverket.

Naturvårdsprogrammet utgör ett vägledande dokument som beskriver bland annat lokala miljömål och riktlinjer för vilken hänsyn som ska tas vid exploatering i områden med natur- eller friluftsvärden.

Programperiod för naturvårdsprogrammet är mellan år 2021–2025.

1.1 Naturvårdsprogrammets delar

Naturvårdsprogrammet är uppbyggd av två olika delar:

- En strategidel som anger mål och vision för kommunens naturvårdsarbete, samt riktlinjer för hänsyn till naturvärden i samband med ex-

ploatering. Strategidelen anger även de åtgärder som kommunen åtagit sig att genomföra för att uppnå de beslutade målen.

- En objektskatalog som bland annat består av ett digitalt kartmaterial som visar kommunens förekomst av värdefulla natur- och friluftsmiljöer. Katalogen finns i Lerumskartan på lerum.se samt i kommunens interna karttjänst.

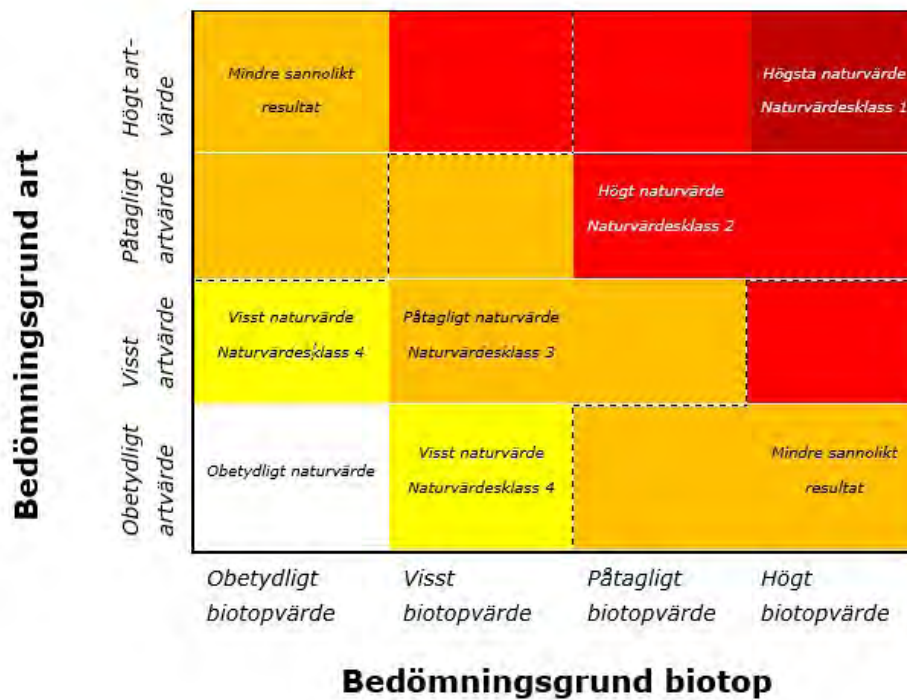
1.2 Inventeringsmetodik

I objektskatalogen beskrivs de naturvärden som dokumenterats i Lerums kommun. Såväl naturvärden som värden för friluftslivet är klassade i en tregradig skala 1–3 med 1 som högsta värde, 2 högt värde och 3 som påtagligt värde (mer om klassningen i naturvårdsprogrammet finns i metodbeskrivning i objektskatalogen). Klassningen är gjord på ett sådant sätt att det möjliggör jämförelser med inventeringar i andra kommuner.

Naturvårdsprogrammets objektskatalog har uppdaterats utifrån nya inventeringar av kommunens naturvärden och friluftsvärden. Inventeringen innebar en översyn av områden i det existerande programmet för att avgränsa och klassa däri förekommande objekt efter gällande standard för naturvärdesinventering avseende biologisk mångfald (SIS, 2014) samt utifrån metod för att kartlägga naturområden med stor betydelse för friluftsliv (Naturvårdsverket, 2016). Figur 1 på nästa sida visar en matris som används som stöd vid naturvärdesbedömning.

En naturvärdesinventering (NVI) syftar till att beskriva och värdera naturområden av betydelse för biologisk mångfald och den kan utföras på olika nivå; förstudienivå respektive fältnivå. Förstudienivå utförs på kontoret och ger endast en preliminär naturvärdesbedömning, medan fältnivå utförs först på kontoret och sedan i fält för att få en fullständig bedömning.

Fokus har legat på att genomföra NVI på fältnivå i de områden med högst naturvärde enligt det tidigare naturvårdsprogrammet, med undantag för områden där formellt skydd redan existerar och befintlig dokumentation redan är tillräcklig, såsom naturreservat och Natura 2000-områden.



Figur 1. Naturvärdesbedömning vid naturvärdesinventering (NVI). Utfall för bedömningsgrund art respektive bedömningsgrund biotop leder till viss naturvärdesklass (SIS, 2014).

Dessutom utgick prioriteringen av områden från kommunens önskemål om specifika områden av exploateringsintresse. Områden med lägre klassning i det befintliga naturvårdsprogrammet har omfattats av en NVI på förstudenivå och tilldelats en preliminär naturvärdesklass.

Inventeringen för klassning av friluftsojekt syftar till att beskriva och värdera naturområden med stor betydelse för friluftsliv. Friluftsojekten har kompletterats med nya mindre objekt som har besökts i fält och klassificerats enligt Naturvårdsverkets metod för att kartlägga naturområden med stor betydelse för friluftsliv (Naturvårdsverket 2016). Resterande friluftsojekt förblir dock opåverkade. Objektens avgränsning motsvarar tidigare friluftsojekt om ett sådant fanns på platsen för inventeringen. Dessa objekt har alltså inte ändrat form även om naturvärdesobjekten har justerats.

Den ursprungliga naturvärdesklassningen som togs fram till naturvårdsprogrammet år 2010 är inte likadan som den nu utförda inventeringen, vilken utförts enligt SIS-standarden (SIS, 2014). Likheter är dock fler än olikheterna. Hela inventeringsmetodiken beskrivs närmare i objektskatalogen i naturvårdsprogrammet.

1.2.1 Skyddszoner runt sjöar och vattendrag
Vattenområden inom Lerums kommun har klassats som lägst i naturvärdesklass 3, beroende på att vattenområden alltid har ett påtagligt biotopvärde (se figur 1 ovan).

För att värna och bevara detta biotopvärde krävs en funktionell kantzon. Kantzonen bidrar till en bra livsmiljö i sjön eller vattendraget genom att fånga upp partiklar, näringsämnen och föroreningar innan de når vattendraget, motverka erosion, bidra med ett jämnare klimat i vattnet och tillföra näring och struktur i form av nedfallande löv och död ved. För att uppmärksamma och värna kantzonerna har ett lager med skyddszoner lagts till i redovisningen av naturvårdsprogrammet i kommunens interna GIS-system, Intrakartan. Skyddszonerna varierar mellan 5 och 20 meter beroende på sjöns eller vattendragets erosionskänslighet och naturvärden i vattnet. Zonerna är inte besökta i fält, utan deras omfattning har tagits fram med hjälp av befintligt kartmaterial och beräkningar. En del av skyddszonerna omfattas av lagstiftning, till exempel strandskydd eller miljö kvalitetsnormer för vatten.

Inom skyddszonerna ska en specifik bedömning göras innan någon form av exploatering eller andra åtgärder genomförs. Bedömningen bör göras i samarbete mellan naturvårdshandläggare och geotekniker.



Globala, nationella, regionala
och lokala mål

2 Globala, nationella, regionala och lokala mål

FN:s hållbarhetsmål Agenda 2030 är ett världsomspännande arbete för hållbar utveckling, både ur ekonomiskt, ekologiskt och socialt perspektiv. De 17 målen är globala och kan uppfattas som mycket övergripande. Målen berör exempelvis fattigdom, hunger, utbildning, rent vatten, hållbara städer och samhällen, ekosystem och biologisk mångfald. Eftersom Agenda 2030 spänner över allt arbete för hållbar utveckling, kan det ses som ett paraply som andra mål kan bidra till. Flera av målen kopplar direkt till de områden som naturvårdsprogrammet omfattar. Tydligast koppling har målet Ekosystem och biologisk mångfald: *Skydda, återställa och främja ett hållbart nyttjande av landbaserade ekosystem, hållbart bruka skogar, bekämpa ökenspridning, hejda och vrida tillbaka markförstörelsen samt hejda förlusten av biologisk mångfald.*

Det nationella miljömålssystemet består av ett generationsmål, 16 miljökvalitetsmål samt 17 etappmål inom områdena avfall, biologisk mångfald, farliga ämnen och klimat. Generationsmålet beskriver den samhällsomställning som behöver ske inom en generation för att miljökvalitetsmålen ska nås och etappmålen visar de steg på vägen som krävs för att nå generationsmålet och ett eller flera miljökvalitetsmål. Miljökvalitetsmålen anger det förväntade tillståndet för miljön efter det svenska miljöarbetet (Miljömål, 2018). För varje miljökvalitetsmål tog regeringen år 2005 fram ett antal delmål. Delmålen är till för att konkretisera arbetet med miljömålen. Delmålen är antingen steg emot eller en del av det övergripande miljökvalitetsmålet.

Länsstyrelsen i Västra Götaland har antagit regionala miljökvalitetsmål som är ytterligare konkretisering och precisering för länet av de nationella miljökvalitetsmålen. Lerums kommun har därför tagit fram lokala miljömål för naturvårdsarbetet, som definierar vad kommunen prioriterar att arbeta med på lokal nivå. (se 2.4).

För generationsmålet ska miljöpolitiken fokusera på att:

- Ekosystemen har återhämtat sig, eller är på väg att återhämta sig, och deras förmåga att långsiktigt generera ekosystemtjänster är säkrad.
- Den biologiska mångfalden och natur- och kulturmiljön bevaras, främjas och nyttjas hållbart.
- Människors hälsa utsätts för minimal negativ miljöpåverkan samtidigt som miljöns positiva inverkan på människors hälsa främjas.
- Kretsloppen är resurseffektiva och så långt som möjligt fria från farliga ämnen.
- En god hushållning sker med naturresurserna.
- Andelen förnybar energi ökar och att energianvändningen är effektiv med minimal påverkan på miljön.
- Konsumtionsmönstren av varor och tjänster orsakar så små miljö- och hälsoproblem som möjligt.

(Miljömål, 2018)

2.1 Nationella miljö kvalitetsmål

Här följer de miljö kvalitetsmål som är relevanta för naturvårdsarbetet i Lerums kommun samt definitionerna för dessa mål (Miljömål, 2018).

Levande sjöar och vattendrag

”Sjöar och vattendrag ska vara ekologiskt hållbara och deras variationsrika livsmiljöer ska bevaras. Naturlig produktionsförmåga, biologisk mångfald, kulturmiljö värden samt landskapets ekologiska och vattenhushållande funktion ska bevaras, samtidigt som förutsättningar för friluftsliv värnas.”

Myllrande våtmarker

”Våtmarkernas ekologiska och vattenhushållande funktion i landskapet ska bibehållas och värdefulla våtmarker bevaras för framtiden.”

Levande skogar

”Skogens och skogsmarkens värde för biologisk produktion ska skyddas samtidigt som den biologiska mångfalden bevaras samt kulturmiljö värden och sociala värden värnas.”

Ett rikt odlingslandskap

”Odlingslandskapets och jordbruksmarkens värde för biologisk produktion och livsmedelsproduktion ska skyddas samtidigt som den biologiska mångfalden och kulturmiljö värdena bevaras och stärks.”

God bebyggd miljö

”Städer, tätorter och annan bebyggd miljö ska utgöra en god och hälsosam livsmiljö samt medverka till en god regional och global miljö. Natur- och kulturvärden ska tas till vara och utvecklas. Byggnader och anläggningar ska lokaliseras och utformas på ett miljöanpassat sätt och så att en långsiktigt god hushållning med mark, vatten och andra resurser främjas.”

Ett rikt växt- och djurliv

”Den biologiska mångfalden ska bevaras och nyttjas på ett hållbart sätt, för nuvarande och framtida generationer. Arternas livsmiljöer och ekosystemen samt deras funktioner och processer ska värnas.

Arter ska kunna fortleva i långsiktigt livskraftiga bestånd med tillräcklig genetisk variation. Människor ska ha tillgång till en god natur- och kulturmiljö med rik biologisk mångfald, som grund för hälsa, livskvalitet och välfärd.”

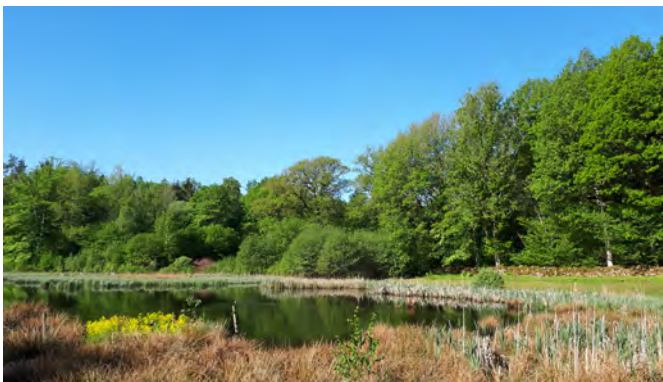
2.2 Regionala miljö kvalitetsmål för Västra Götalands län

Västra Götalands län har antagit alla miljö kvalitetsmål förutom Storslagen fjällmiljö, eftersom den inte är aktuell i länet. Det finns även regionala tilläggs mål för 13 av miljö kvalitetsmålen som förtydligar vad som krävs för att Västra Götaland ska uppnå miljö kvalitetsmålet.

Läs mer om de regionala tilläggs målen i rapporten Regionala miljö mål för Västra Götaland som finns på länsstyrelsens webbplats (Länsstyrelsen Västra Götalands län, 2020). Naturvårdsprogrammet för Lerums kommun berör främst de regionala tilläggs målen som är:

Myllrande våtmarker

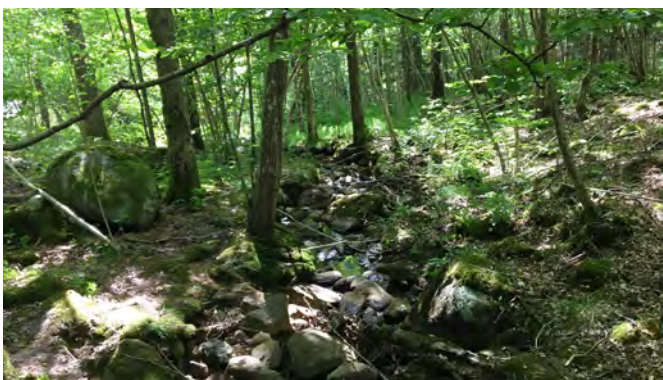
- Skydd av objekt i Myrskyddsplanen: Samtliga våtmarksområden i Västra Götalands län som ingår i Myrskyddsplanen ska ha ett långsiktigt skydd. Fram till år 2025 ska arbetet ha slutförts i 5 av de 6 objekt där skyddsarbete hade påbörjats år 2020.
- Förbättrad hävd av våtmarkstyper med hög biologisk mångfald: År 2025 ska andelen hävdade rikkärr ha ökat jämfört med år 2011. År 2025 ska hävdkvaliteten på strandängar, samt förutsättningar för strandängsberoende fåglar, bibehållas jämfört med år 2018.



Eketjärnen i norra Lärjeådalen

Levande skogar

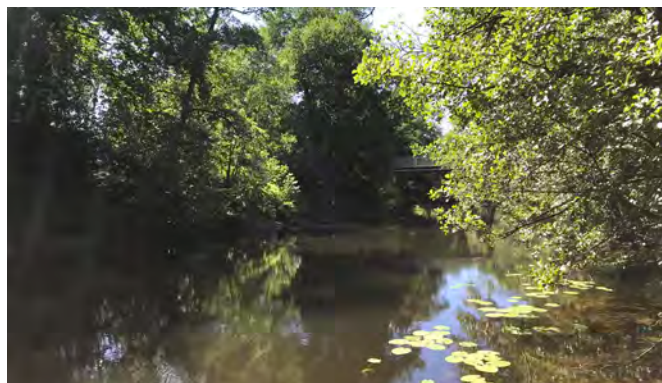
- Förstärkt biologisk mångfald: Arealen äldre lövrik skog, arealen gammal skog och mängden hård död ved ska jämfört med 2020 fortsätta öka på produktiv skogsmarksareal utanför reservat och nationalparker.
- Skydd av kulturmiljövärden: År 2025 ska max 5 procent av kända kulturlämningar som omfattas av begreppet övrig kulturhistorisk lämning vara skadade vid hänsynsuppföljning av föryngringsavverkning.



Kusebackabäcken i Floda

Levande sjöar och vattendrag

- Bevarande värdefulla vatten: År 2030 ska minst 50 procent av nationellt särskilt värdefulla vatten med natur- och kulturvärden som har skyddsbehov ha långsiktigt skydd.



Säveån strax öster om Lerums tätort vid Kastenhov

Ett rikt odlingslandskap

- Bevarande och skötsel av ängs- och betesmarker: År 2025 ska minst 70 000 hektar ängs- och betesmarker bevaras och skötas på ett sätt som bevarar deras värden, varav hävdad ängsmark ska utgöra minst 1 500 hektar.
- Bevarande och skötsel av särskilt skyddsvärda naturtyper: År 2025 ska minst 4 000 hektar mosaikbetesmark hävdas, arealen av öppna kalkrika hållmarker i Dalsland med gynnsam bevarandestatus ska utgöra minst 75 hektar och minst 110 hektar stäppartad torräng ska hävdas.
- Ökad andel ekologisk produktion: År 2030 har andelen ekologisk produktion ökat till 30 procent certifierad areal av länets åkermark.



Strandbete vid Bua huvde ängar

Ett rikt växt- och djurliv

- Ökat antal arter i vardagslandskapet: År 2025 ska vardagslandskapet uppvisa en ökning av antalet arter.
- Minskad förekomst av främmande arter: År 2025 ska förekomsten av främmande invasiva arter i Västra Götalands län ha minskat, jämfört med tidigare undersökning från år 2015.
- God miljö för pollinerare: År 2025 ska miljön för pollinerare inte försämrats, baserat på att:
 - antalet arter av vildbin ska ha ökat, jämfört med utgångsläget år 2010.
 - antalet tambisamhällen som dör under vintern ska ha minskat till mindre än 10 procent.



Skyddsvärd gammal grov jätteek i Nääs ekhagar

2.2.1 Utmaningar för ett hållbart Västra Götaland

Som ett led i att uppfylla dessa regionala delmål har Länsstyrelsen i västra Götalands län tagit fram ett åtgärdsprogram som benämns Utmaningar för ett hållbart Västra Götaland. Åtgärdsprogrammet fokuserar på fyra utmaningar för att skapa bättre förutsättningar för miljön:

- Minskad klimatpåverkan och frisk luft
- Hållbar användning av vattenmiljöer
- Hållbart brukande av skog och odlingslandskap
- God boendemiljö och hållbar konsumtion

Inom varje utmaning finns åtgärder för lokala och regionala aktörer, däribland kommunerna. Naturvårdsprogrammets åtgärdsprogram är en del i att genomföra dessa åtgärder.

2.3 Friluftsmål och folkhälsomål

Regeringen antog 2012 tio nationella friluftsmål, med utgångspunkten att friluftsliv ger oss hälsa, naturförståelse och regional utveckling. De tio målen är:

1. Tillgänglig natur för alla
2. Starkt engagemang och samverkan för friluftslivet
3. Allemansrätten
4. Tillgång till natur för friluftsliv
5. Attraktiv tätortsnära natur
6. Hållbar regional tillväxt och landsbygdsutveckling
7. Skyddade områden som resurs för friluftslivet
8. Ett rikt friluftsliv i skolan
9. God kunskap om friluftslivet
10. Friluftsliv för god folkhälsa

Regeringen har även formulerat åtta folkhälsopolitiskamål, vilka hänger samman med friluftsmålen. Det målområdet som främst relaterar till friluftsmålen är folkhälsopolitiskamålet 5, Boende och närmiljö.

Målet innebär sammanfattat att boende och närmiljö bedöms som ett centralt område för att uppnå jämlik hälsa i samhället då det är en viktig plats för återhämtning, vila och rekreation. En sund, trygg

och trivsamt boendemiljö bidrar också till att övriga delar i en persons liv, såsom utbildning och arbete, kan hanteras bättre då färre externa stressfaktorer närvarar.

Målet är därför att boende- och fritidsmiljön, samt så långt som möjligt även arbetsmiljön, uppfyller samhällets krav på gestaltning, frihet från buller, tillgång till solljus, rent vatten och ren luft.

Även i de 16 miljö kvalitetsmålen finns det på flera ställen formuleringar som berör kvaliteter av stort värde för friluftslivet. Bland annat i miljö kvalitetsmålen God bebyggd miljö och Ett rikt växt- och djurliv finns särskilda formuleringar om människors tillgång till en rik natur.

Ur miljö kvalitetsmålet God bebyggd miljö: Den bebyggda miljön ger skönhetsupplevelser och trevnad samt har ett varierat utbud av bostäder, arbetsplatser, service och kultur så att alla människor ges möjlighet till ett rikt och utvecklande liv och så att omfattningen av människors dagliga transporter kan minskas.

Lerums kommun har lokala folkhälsomål, där det mål som tydligast kopplar till naturvård och friluftsliv handlar om att öka andelen kvinnor och män som rör sig, med fokus på tillgängliga bostäder, aktiva transporter och grönområden.

2.4 Lokala miljömål för Lerums kommun

För att förtydliga inriktningen på naturvårdsarbetet inom Lerums kommun har kommunen sammanställt lokala miljömål som ska uppfyllas till år 2025. De lokala miljömålen grundar sig i de nationella miljö kvalitetsmål som är aktuella för Lerums natur och friluftsliv. Målen har inriktats på sådana områden där kommunen själv har stor möjlighet till påverkan.

Nedan beskrivs de värden som finns inom kommunen samt de lokala mål som kopplas till natur- och friluftsvärdena.

2.4.1 Levande skogar

Lövskogarna i Lerums kommun har mycket höga värden också i ett nationellt perspektiv och trakterna kring Sävån och de stora sjöarna i kommunen har pekats ut som en nationell värde-trakt för lövskog.

Området kring sjöarna Aspen, Sävelången, Mjörn, Anten och Färgen är en av f.d. Älvsborgs läns lövskogsräkaste trakter. Förekomsten av både större gods och utpräglad bondbygd ger en mycket varierad skogshistoria. Det kuperade landskapet och skiftande markförhållanden bidrar också till variationen. I området finns en av länets största kärnor av igenväxta lövängar och hagmarker. I dessa miljöer dominerar ekbestånd men här finns även värdefulla bestånd av icke ädla lövträd, såsom alkärr och blandlövskogar. En stor del av värdekärnorna ligger i Lerums kommun, såsom Nääs, Öj Jared, Hunseredsviken och Götebo-Gullringsbo-Stålebo.

Lerum befinner sig i den så kallade suboceaniska zonen och många av dess lövskogar har därför en speciell flora och variationen på kryptogamer, mossor och lavar är stor med flera sällsynta arter. Även barrskogar med höga naturvärden finns i kommunen. Stora värden finns i södra delarna av Risveden, ett område som skogen återerövrade efter mänsklig hävd.

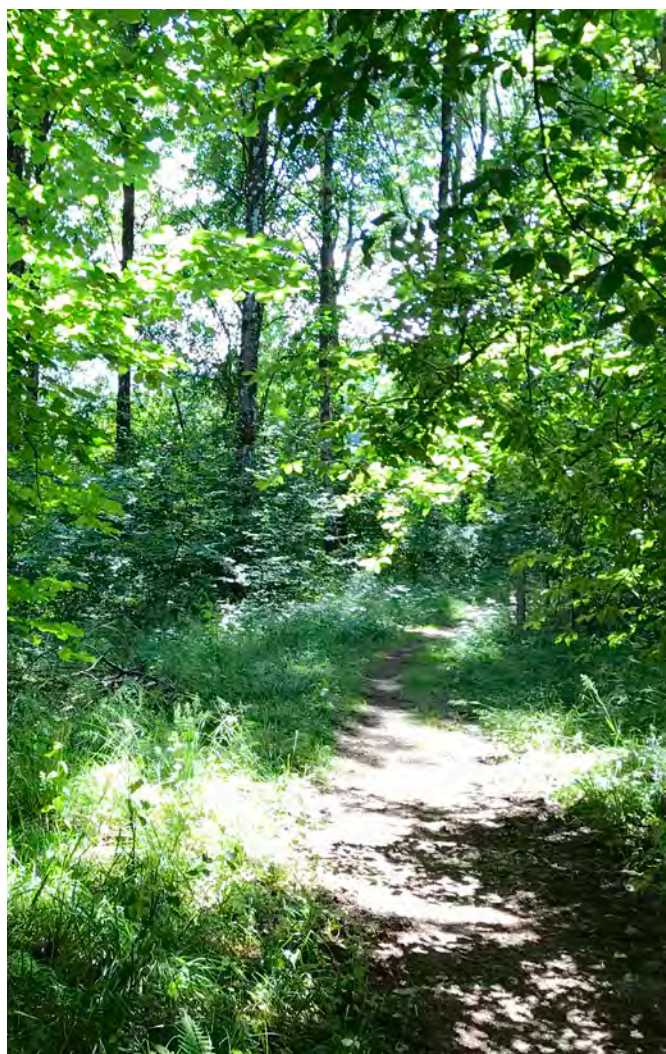
”

Skyddsvärda träd definieras som gamla, grova, eller ur upplevelse- eller naturvårdssynpunkt särskilt värdefulla träd.

”

Inom Lerums kommun:

- Ska arealen lövskogar med mycket höga naturvärden inte minska. Särskilt viktig är ansvarsnaturtypen ”äldre herrgårdsskogar”.
- Ska arealen lövskog på kommunal mark öka.
- Ska kantzoner med bryn skapas vid kommunal skogsmark.
- Ska gammelskogsbestånden på kommunal mark utmed Mjörns och Sävelångens stränder värnas.
- Ska antalet skyddsvärda träd och deras sammanlagda ålder inom kommunen öka.



Lövskog vid Nääs

2.4.2 Ett rikt odlingslandskap

Av dagens odlingslandskap i Lerums kommun kan nämnas tre typer, de större öppna landskapen på sedimentmarker, de små jordbruken i skogsbygderna och sist men inte minst herrgårdslandskapen kring de stora sjöarna. Särskilt värdefulla landskap av den första typen finns utbredda kring de meandrande åarna Lärjeån och Lerån, med sina välutvecklade ravinsystem. Kring Östad kyrka och by finns på ett gammalt isälvsdelta ett kulturlandskap med mycket gamla anor och rikliga fornlämningar. I andra ändan av samma stråk med öppna marker längs Mjörns västsida finns Hunsered, med värdefulla strandängar och fårhagar.

Bland skogsbygdens resterande små odlingslandskap kan nämnas Skäfthult i Risveden och ett flertal små områden i Härskogen såsom Västra Viebo, Sävhult, Hallabron, Stensjöhäll, Bävseryd och Tvärsjödalen. Av lite större storlek och med fina kultur- och naturvärden kan nämnas t.ex. kulturlandskapet kring Sävidsbo norr om Aspen. Vid Vite mosse på Vättlefjäll fanns tills relativt nyligen en välbevarad rest av de öppna heddar som förr kännetecknade detta område.

Herrgårdslandskapet kring sjöarna kännetecknas oftast av böljande landskap med en mix av ur naturvårdssynpunkt mycket värdefulla ädellövskogsdungar, ekhagar och åkrar kring ståtliga herrgårdar i höjdlägen. Nääs är ett praktexempel men natur- och kulturvärdena är mycket höga också kring Gullringsbo – Götebo – Stålebo, kring Öijared och vid ett flertal andra platser som t.ex. Stora Lundby, Huvden, Kolboryd.

Inom Lerums kommun:

- Ska karaktäristiska odlingslandskap, såsom öppet ravinbeteslandskap, ädellövhagar, betad strandäng, småbruk i skogsbygd och utmarkshed bevaras och/eller restaureras.
- Ska odlingslandskapens innehåll av viktiga strukturer för upplevelse, ekologisk funktion och biologisk mångfald såsom hävdpräglade träd, blomrika bryn, öppna våtmarker, kantzoner och hävdade ängs- och betesmarker, bevaras eller öka.
- Ska välhävdade ängs- och hagmarker värnas.
- Ska kommunen ha skötselplaner för ängs- och hagmarker på kommunal mark.



Betesmark mot Sävelången

2.4.3 Levande sjöar och vattendrag

Lerums kommun är rik på sjöar och hyser ett flertal ur naturvårdssynpunkt mycket värdefulla vattendrag.

Som en blågrön ådra genom kommunen rinner Sävveån, ett av Sveriges ur naturvårdssynpunkt mest värdefulla vattendrag. I ån finns den genetiskt unika Sävveålxaxen och en rik bottenfauna. Dessutom finns de ur naturvårdssynpunkt intressanta arterna ål, öring, kungsfiskare, forsärla och strömstare i och utmed ån. Hjärtat i Sävveåns vattensystem utgörs av Mjörn, en sjö på 55 kvadratkilometer. Mjörn hyser en rik mångfald av sötvattenanknutna arter. Arbetet med att förbättra tillståndet i sjön har under flera år bedrivits av Anten-Mjörnkommittén som är ett samarbetsorgan mellan kommunerna Alingsås, Lerum och Vårgårda, Länsstyrelsen i Västra Götalands län, Göta älvs vattenvårdsförbund, Antens och Mjörns fiskevårdsområden, Lantbrukarnas riksförbund, Naturskyddsföreningen och Alingsås sportfiskeförening. Framöver bedrivs detta arbete i Sävveåns vattenråd.

Arbetet med att förbättra tillståndet i kommunens sjöar generellt bedrivs bland annat via vattenöversikten.

Inom Lerums kommun:

- Ska flödesregleringen i sjöar och vattendrag vara på en sådan nivå att skador på vattenlevande och vattenbundna organismer undviks.
- Ska god ekologisk och kemisk status uppnås i kommunens sjöar och vattendrag.



Aspen, Västra Goråbergen

2.4.4 Myllrande våtmarker

I kommunen finns ett stort antal olika typer av våtmarker bland annat de stora mossarna i kommunens höglänta skogar, Mjörns strandängar och småvatten i exempelvis Lärjeåns och Leråns dalgångar. Vad gäller Mjörns strandängar är framförallt beteshävderna och Mjörns reglering avgörande för dess värden.

Inom Lerums kommun:

- Ska arealen våtmarker öka och befintliga våtmarker värnas.
- Ska mängden våtmarker i odlingslandskapet öka för att stärka landskapets förmåga att behålla och balansera vattenflöden och gynna biologisk mångfald samt minska belastningen av näringsämnen och miljöstörande ämnen till recipienten.
- Ska kommunägda våtmarker skötas så att förutsättningarna för balanserade vattenflöden, vattenrening och biologisk mångfald inte försämras.



Vite mosse



Klockgentiana, foto Olov Holmstrand

2.4.5 Ett rikt växt- och djurliv

Lerums kommun hyser värdefulla miljöer för många hotade arter. Flest hotade arter är knutna till kommunens rika lövskogar och gamla trädmiljöer. Dessa hyser ett stort antal sällsynta arter inom grupperna lavar, svampar och vedinsekter. Bland insekterna bör särskilt nämnas förekomsten av den storvuxna, sällsynta och läderluktande läderbaggen *Osmoderma eremita* samt förekomst av alkonblåvinge, *Maculinea alcon*.

En annan viktig miljö för värdefull hotad fauna är Sävån med sin genetiskt unika och värdefulla laxstam, som i dagsläget bedömts ha för små lekrområden för att överleva på lång sikt. Längs Sävån finns också häckningsmiljöer för den rödlistade vackrakungsfiskaren *Alcedo atthis* och för ett flertal andra hotade arter av både lavar, svampar och vattendjur. Kommunens många sjöar har sammantaget en rik fauna av både fiskar och bottendjur. Mjörn är särskilt artrik och det gäller även strandfloran.

Inom Lerums kommun:

- Ska utbredningen av kommunens ansvararter och ansvarsnaturtyper bibehållas eller öka.
- Ska spridningen och den totala utbredningen av invasiva främmande arter minska.
- Ska ytan livsmiljöer för pollinerare öka.

2.4.6 Rekreation

Lerums kommun har en attraktiv natur med höga kvaliteter för friluftsliv i nära anslutning till tätorterna. Tre stora sjöar och ett stort antal mindre ger sällsynt goda förutsättningar för naturupplevelse i form av båtliv, fiske, bad, paddling och skridskoåkning. Mjörn med sin stora yta, sin skärgård, sina naturligt präglade stränder och sitt rika fisk- och fågelliv är en alldeles särskild tillgång. Härtill kommer den rakt igenom tre tätorter vackert strömmande, lövskogsomgärdade Säveån, med goda förutsättningar både för strövande och för högklassigt sportfiske.

Kring ån och de stora sjöarna finns en rikedom på tätortsnära vackra lövskogar, hagmarker och andra trädmiljöer, ofta med karaktär av herrgårdsskog, med rikligt med gamla grova ädellövträd. Det böljande lummiga strövvänliga herrgårdslandskapet blandas med dramatiskt markerade, svårtillgängliga bergsbranter kring sjöarna. På flera håll, t.ex. kring Lerån, Lärjeån, Östad och Sävidsbo finns vackra kulturlandskap med långa historiska rötter som med fördel kan upplevas via cykelturer från tätorterna.

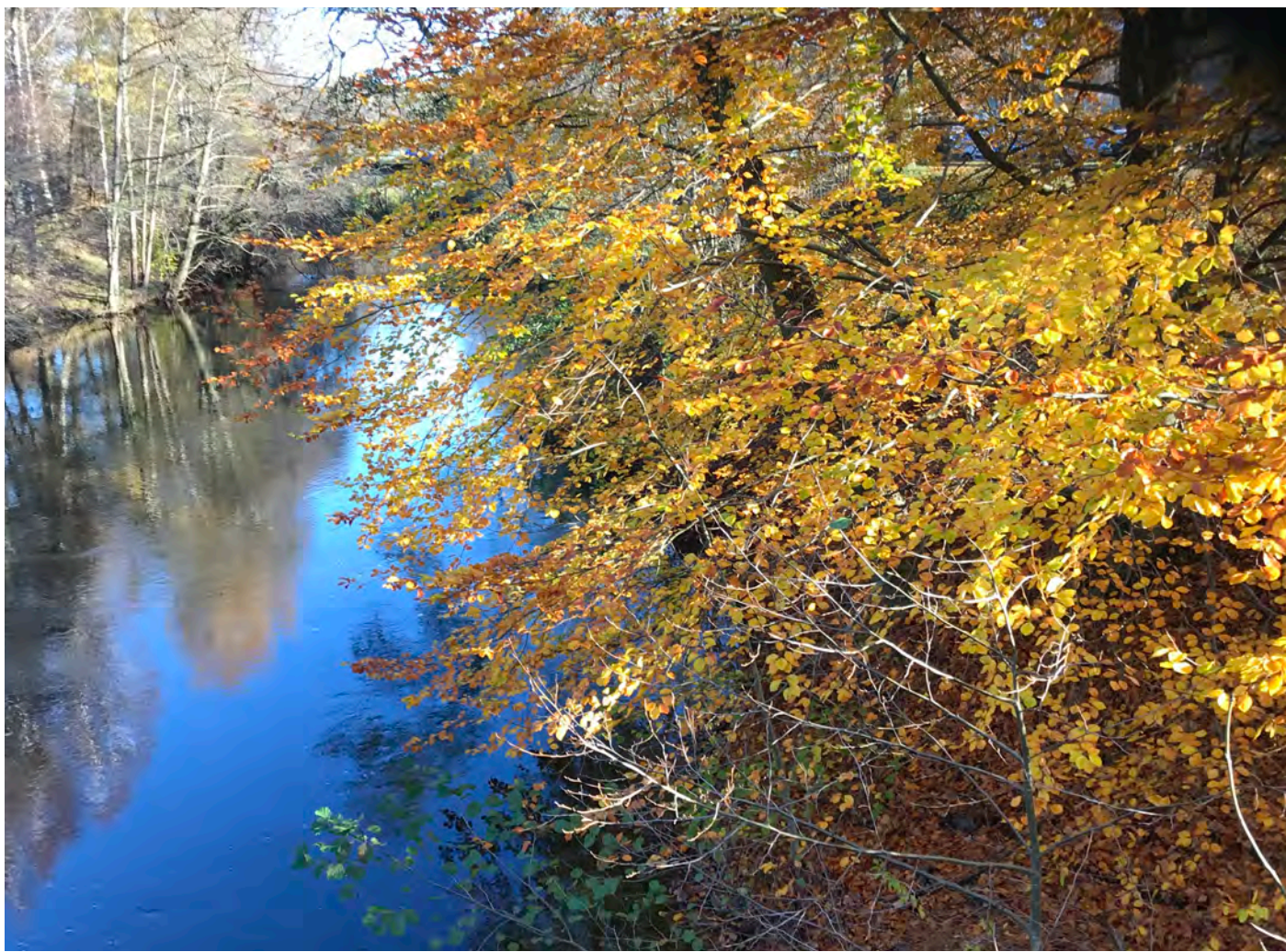
Samtidigt är tillgången god i både norr och söder till utbredda och sammanhängande sjörika barrskogsområden för motion, utflykter eller långvandringar där allt från bullerfria naturskogsomgärdade fiskesjöar till gamla skogsjordbruk och modernt trakt-hyggesbruk kan upplevas.

Inom Lerums kommun:

- Ska kommunens invånare ha god kännedom om och tillgång till kommunens natur- och friluftsvärden.
- Ska välhållna motionsspår i tilltalande natur finnas i Härskogen och inom gångavstånd från Lerum, Floda, Gråbo, Stenkullen, Tollerred och Sjövik.
- Ska Säveåns attraktivitet som sportfiskevatten och strövmiljö värnas.
- Ska våra gröna kilar värnas.
- Ska ett välfungerande nät av gång- och cykelvägar inom Lerums kommun, samt till angränsande kommuner finnas.
- Ska Lerums kommun verka för att dess invånare, särskilt barn och ungdomar, får lära känna naturen och de värden som den representerar.
- Ska vi sträva efter att skapa sammanhängande stråk av ridvägar respektive vandringsleder och längs dessa tillgodose behovet av service.



Granskog Nyedamm



Säveån har en unik laxstam, foto Åsa Thulin



Riktlinjer för det kommunala naturvårdsarbetet

3.1 Bedömning av hänsyn vid exploatering

Nedanstående riktlinjer beskriver ambitionsnivån för kommunens hänsyn till natur- och friluftsvärden i samband med exploatering. Den största delen av hänsynen är lagstadgad, men i vissa delar har kommunen valt en högre ambitionsnivå.

3.1.1 Lagstiftning – vad lagen kräver

Inom naturvårdsområdet finns det lagstiftning som ger ett tydligt och strikt skydd av arter eller geografiska områden, till exempel fridlysning av arter, miljö kvalitetsnormer för vatten samt olika former av områdeskydd (till exempel naturreservat, Natura 2000 och biotopskydd). Långt ifrån alla områden har dock områdeskydd trots att de är bevarandevärda. Matrisen i figur 2 utgör ett stöd för beslut och visar vilken hänsyn som ska tas. Den grundar sig på bestämmelserna i plan- och bygglagen respektive miljöbalken.

Enligt bestämmelserna i plan- och bygglagen och miljöbalken (2 kap PBL respektive 3 kap MB) ska hänsyn tas till allmänna intressen så som naturvärden, och mark- och vattenområden som är särskilt känsliga från ekologisk synpunkt ska så långt möjligt skyddas mot åtgärder som kan skada naturmiljön. Enligt standarden för naturvärdesinventering är naturvärdesobjekt av klass 1 och 2 särskilt känsliga ur ekologisk synpunkt, men även objekt med lägre naturvärdesklass samt landskapsobjekt kan vara särskilt känsliga.

Vidare står i miljöbalken 3 kapitlet att mark- och vattenområden som har betydelse från allmän synpunkt på grund av deras naturvärden, kulturvärden eller med hänsyn till friluftslivet ska så långt möjligt skyddas mot åtgärder som kan påtagligt skada natur- eller kulturmiljön. Stora mark- och vattenområden som inte alls eller endast obetydligt är påverkade av exploateringar eller andra ingrepp ska så långt möjligt skyddas mot åtgärder som kan påtagligt påverka områdenas karaktär. Behovet av grönområden i tätorter och i närheten av tätorter ska särskilt beaktas. För att kunna ta hänsyn till skyddade arter och känsliga naturmiljöer enligt miljöbalken och plan- och bygglagen, krävs kunskap om deras förekomster i kommunen. Generellt har kommunen i samband med olika åtgärder, som markägare och/eller exploator och genom sin roll i planläggning, ett ansvar att känna till förekomst av skyddade arter, biotoper och känsliga naturmiljöer. Det innebär ett krav på inventering av naturmiljöer i områden där kunskap saknas. En mer omfattande beskrivning av lagstiftningen finns i kapitel 5.

liga naturmiljöer enligt miljöbalken och plan- och bygglagen, krävs kunskap om deras förekomster i kommunen. Generellt har kommunen i samband med olika åtgärder, som markägare och/eller exploator och genom sin roll i planläggning, ett ansvar att känna till förekomst av skyddade arter, biotoper och känsliga naturmiljöer. Det innebär ett krav på inventering av naturmiljöer i områden där kunskap saknas. En mer omfattande beskrivning av lagstiftningen finns i kapitel 5.

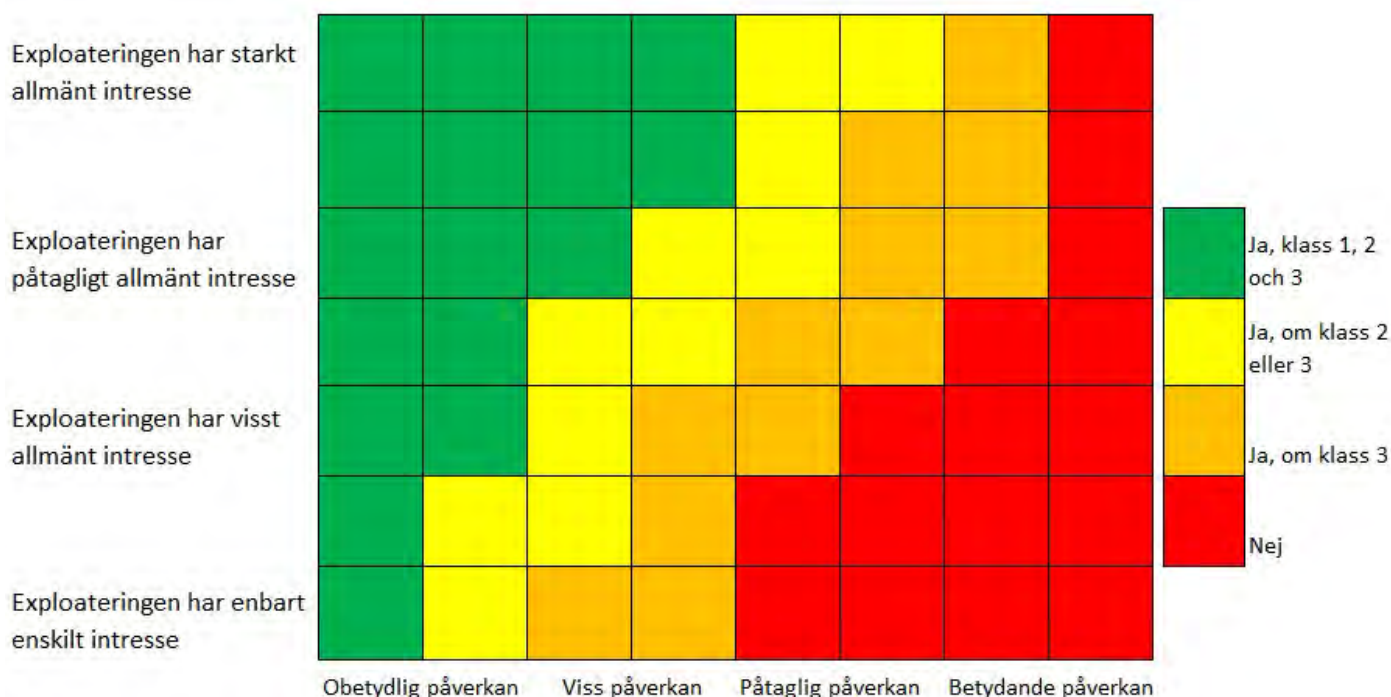
3.1.2 Lerums kommuns ambition utöver vad lagen kräver

Naturvårdsprogrammet utgör ett förtydligande av vilka delar av naturvårdsarbetet som Lerums kommun prioriterar, i den mån det är möjligt inom befintlig lagstiftning. Programmet är också ett ställningstagande om en i vissa delar högre ambitionsnivå än vad lagen kräver. Inriktningen för naturvårdsarbetet styrs i Lerums kommun av:

- Miljömålen (nationella, regionala och lokala) (kapitel 2).
- Folkhälsomål och friluftsmål (kapitel 2).
- Ansvarsarter och ansvarsnaturtyper (kapitel 3).
- Övriga styrdokument som har bäring på naturvård och friluftsliv (kapitel 5).

3.1.3 Enheternas riktlinjer vid exploatering

Riktlinjerna nedan är en sammanvägning av det som lagen kräver samt Lerums kommuns inriktning på naturvårdsarbetet. Det första steget inför planbesked, projekt och övrig exploatering är att kontakta naturvårdshandläggaren för bedömning. Naturvårdshandläggaren gör därefter en bedömning utifrån kända natur- och friluftsvärden enligt nedan. Naturvårdshandläggaren kan också bedöma om specifika inventeringar behövs för att få tillräcklig kunskap om den avsedda platsen. Att få god kunskap om arter och naturmiljöer i ett tidigt skede av exploateringsprocessen underlättar processen och



Figur 2. Modell för stöd för beslut om exploatering.

innebär ett kostnadseffektivt arbetssätt eftersom krav på insatser kan identifieras tidigt. Inventeringsbehov ska därför bedömas så tidigt som möjligt i processen.

De områden som ingår i naturvårdsprogrammet innehåller mycket viktiga naturvärden, men även i oklassade områden kan det finnas naturvärden som omfattas av samrådsplikt enligt miljöbalken 12:6, artskyddsförordningen, biotopskydd eller något annat skydd.

3.1.4 Bedömning av hänsyn till naturvärden

Den mark som blivit klassad i naturvårdsprogrammet innehåller mycket viktiga naturvärden antingen vetenskapliga eller rekreativa. Exploateringar och verksamheter ska därför så långt som möjligt undvikas. Även i oklassade områden kan det finnas naturvärden som omfattas av samrådsplikt enligt

miljöbalken 12:6, artskyddsförordningen, biotopskydd eller något annat skydd. Stora delar av kommunen är i nuläget oinventerade, därför ska naturvårdshandläggaren alltid göra en första bedömning av naturvärden innan exploatering.

Vid all hantering av exploatering, tillståndsprövning och skötselplanering ska riktlinjerna för bedömning av hänsyn följas. Riktlinjerna får endast frångås om en ny naturvärdesinventering tydligt visar att klassningen inte är befogad.

Vid exploatering och andra åtgärder bör först lämplig lokalisering utredas. Detta för att undvika exploatering inom naturklassade områden. Om lokaliseringsutredningen visar att åtgärderna måste ske inom ett område som är klassat med höga naturvärden så kan viss exploatering tillåtas, om åtgärden har obetydlig påverkan på naturvärdena eller om den har ett mycket starkt allmänintresse. Ett starkt allmänintresse kan till exempel vara infrastruktur eller åtgärder för att gynna friluftsliv. Det allmänna intresset för exploateringen måste i dessa fall väga tyngre än det allmänna intresse som naturvärdena utgör. Bedömning enligt figur 2 ska göras i samråd med naturvårdshandläggare, eller annan person med naturvårdskompetens.

3.1.5 Bedömning av hänsyn till friluftsvärden

Områden med höga naturvärden sammanfaller ofta med områden med höga friluftsvärden, men inte alltid. Separata bedömningar av natur- och friluftsvärden ska därför alltid göras inför varje projekt, plan eller annan planerad exploatering. Vid bedömning av friluftsvärden ska särskilt hänsyn tas till områdets karaktär och vilka värden som ska värnas. Inom ett stort orört friluftsområde av vildmarkskaraktär krävs en annan bedömning än inom ett område som används för bostadsnära promenader, till exempel. Vid bedömning av acceptabel påverkan på friluftsvärden vägs de enskilda och allmänna intressena mot ingreppets påverkan enligt figur 2 ovan. I de fall där naturklassning och friluftsklassning inte sammanfaller är det alltid den högsta klassningen som styr bedömningen.

Vid all planering och exploatering ska tillgängligheten till naturen värnas. Det görs till exempel genom att tillse att vägar och tomtmark inte utgör barriärer till naturen, utan att korridorer av mark sparas som allmänt tillgängliga liksom att fri passage lämnas längs sjöar och vattendrag.

För att kunna göra en mer heltäckande bedömning av områdets friluftsvärden krävs även kännedom om områdets friluftsanläggningar och besöksmål. I kommunens intrakarta finns information om bland annat motionsspår, ridvägar och badplatser. Avstämningar bör också göras med fritidsenheten och näringslivsenheten, som har kännedom om hur naturområden och anläggningar nyttjas.

3.1.6 Bedömning av hänsyn inom landskapsobjekt

Landskapsobjekt är större områden som innebär ett värde av landskapsekologisk karaktär. Landskapsobjekten kompletterar naturvärdes- och friluftsobjekten och ger ett helhetsperspektiv vid bedömning av ett områdes naturvärde. För att exploatering ska bedömas som lämplig inom ett landskapsobjekt får exploateringen inte ha en påtaglig negativ påverkan på de landskapsekologiska värden som beskrivs för det specifika objektet. Beskrivning av varje landskapsobjekts värden syns i intrakartan. Landskapsobjekten är särskilt känsliga för fragmentering och man bör även väga in kumulativa effekter vid bedömning av huruvida en exploatering bedöms som lämplig eller inte. Liksom för natur- och friluftsobjekt kan en större påverkan accepteras om exploateringen innebär ett mycket starkt allmänt intresse, än om bara enskilda intressen berörs. Landskapsobjekt kan också användas som underlag vid översiktsplanering och för att finna områden där det kan vara lämpligt med områdesbestämmelser.

3.1.7 Bedömning av hänsyn till andra ekosystemtjänster

I samband med exploatering strävar vi i Lerum efter att ta hänsyn till befintliga ekosystemtjänster, så att de kan integreras i exploateringsområdet och fortsätta ge oss nytta. Vi ska också ta hänsyn till behovet av att skapa eller återskapa gröna och blå ytor, så att de på naturlig väg kan hjälpa oss att skapa goda livsmiljöer. Kommunen kan ta fram egna riktlinjer för ett sådant arbete eller luta sig mot de verktyg som tagits fram av exempelvis Boverket, Naturvårdsverket och andra kommuner.

Naturvärden och friluftsvärden är två av de värden som naturen ger, som brukar omfattas av begreppet ekosystemtjänster. Begreppet används för att visa den nytta som människor har av olika processer i naturen. Exempel på sådana nytta är när växter renar luft, träd minskar buller och bin pollinerar grödor. Läs mer om ekosystemtjänster i kapitel 7.



3.1.8 Bedömning av försiktighetsåtgärder vid invasiva främmande arter

I samband med exploatering ska bedömning av förekomst av invasiva främmande arter göras. Vissa arter omfattas av lagstiftning och får inte spridas eller ens tillåtas växa. Om invasiva arter förekommer ska försiktighetsåtgärder vidtas, för att minimera risken för spridning. Det handlar till exempel om att undvika markarbeten i eller nära bestånd av en invasiv art, men om det inte går att undvika krävs rutiner för hur arbetet ska genomföras. Bland annat gäller det att massor som innehåller växt- eller rotdelar ska hanteras på särskilda sätt och att all utrustning ska rengöras på plats innan transport från området. Möjligheten att ta bort beståndet av den invasiva arten i samband med exploateringen ska undersökas.

Invasiva främmande arter är ett stort problem med avseende på naturvård och bevarande av inhemska arter och naturtyper. De invasiva arterna riskerar att orsaka allvarlig skada på våra ekosystem, bland annat genom att tränga undan eller förändra förutsättningarna för naturligt förekommande arter. I kommunens pågående LONA-projekt (år 2020-2021) om invasiva främmande arter kommer det tas fram en åtgärdsplan samt rutiner för kommunens arbete med att bekämpa och minimera spridningen av dessa arter.

3.2 Ansvarsarter och ansvarsnaturtyper i Lerum

I Lerums kommun finns mycket värdefull natur och många skyddsvärda arter. För några av dessa naturtyper och arter anser sig kommunen ha ett extra ansvar. Dessa har kommunen valt att benämna ansvarsnaturtyper och ansvarsarter. År 2010 valde kommunen ut elva ansvarsarter och sju ansvarsnaturtyper. Dessa valdes med anledning av de kvaliteter som finns inom Lerums kommun som är viktiga för naturtypen eller arten nationellt eller globalt eller på grund av att naturtypen eller arten har ett viktigt identifikationsvärde för kommunen.

Idag finns en tydligare definition av ansvarsarter och ansvarsnaturtyper. Det ska vara rödlistade eller skyddsvärda arter samt nationellt värdefulla naturtyper som har en relativt stor andel av Sveriges och länets totala bestånd/naturtyp inom kommunen. Som rödlistad omfattas de tre hotkategorierna CR (akut hotad), EN (starkt hotad) och VU (sårbar) samt NT (nära hotad). I kategorin skyddsvärd omfattas arter som är utpekade som arter som ska bevaras i Natura 2000 enligt art- och habitatdirektivet eller fågeldirektivet, fridlysta arter, arter som Sverige anses ha ett internationellt ansvar för samt arter som är knutna till kommunens naturreservat, andra områdesskydd eller ansvarsnaturtyper. Det finns ingen strikt definition av vad som är ”relativt stor andel av Sveriges och länets totala bestånd/naturtyp inom kommunen”.

Fokus på de utvalda naturtyperna och arterna ligger i linje med naturvårdsbiologisk forskning som betonar betydelsen av att prioritera naturvårdens insatser så att ekologiska samband och utbyte av gener kan upprätthållas i ett landskapsperspektiv. Det ligger också i linje med vår egen önskan att särskilt värna och utveckla det som är typiskt för vår egen natur. Ansvarsnaturtyper och ansvarsarter är utsedda av kommunen och ska omfattas av åtgärdsprogram som är speciellt inriktade för de olika naturtyperna respektive arterna. Åtgärdsprogrammen ska också verka för att leva upp till de miljömål som kommunen har tagit fram eller står bakom.

Här följer en redovisning av Lerums kommuns ansvarsnaturtyper och ansvarsarter.

3.2.1 Lerums kommuns ansvarsarter

3.2.1.1 Säveålxax

Säveålxaxen är ett ursprungligt bestånd av lax (Salmo salar) i Säveån. Lax är klassad som livskraftig (LC) i Artdatabankens rödlista över hotade arter (2020), men Säveålxaxen har anpassats till Säveån under tusentals år och är därför genetiskt unik. Även om Säveålxaxen kan vandra ända till Grönland så letar den sig ändå tillbaka till sin födelseplats för lek. Stammen bedöms ha mycket stort skyddsvärde med få motsvarigheter i landet. Lax är utpekad som en av arterna som ska bevaras i Natura 2000-området Säveån. Arten är knuten till ansvarsnaturtypen strömmande vatten.



Säveålxax, foto Lerums kommun

3.2.1.2 Smålom och storlom

Både smålom och storlom är knutna till ansvarsnaturtypen näringsfattiga klara sjöar. Smålom (*Gavia stellata*) är klassad som nära hotad (NT) i rödlistan (2020). Cirka 5 procent av Sveriges smålombestånd finns i Västra Götalands län. I Lerum finns häckande smålom i flertalet sjöar.

Storlom (*Gavia arctica*) är klassad som livskraftig (LC) på rödlistan (2020). Arten bedöms skyddsvärd med utgångspunkt i att Sverige har ett internationellt ansvar för arten, eftersom huvuddelen av det europeiska beståndet uppskattas finnas i Finland, Sverige och Norge. I Västra Götalands län häckar 500- 600 storlomspar vilket motsvarar närmare 10 procent av beståndet i Sverige. I Lerum finns häckande storlomspar i ett tiotal sjöar



Smålom och Storlom, oto Lerums kommun

3.2.1.3 Kungsfiskare

Kungsfiskaren (*Alcedo atthis*) är klassad som sårbar (VU) i Artdatabankens rödlista över hotade arter (2020). Arten är beroende av strömmande vatten (ansvarsnaturtyp) och strandbrinkar. I Sverige förekommer arten framförallt i Götaland och södra Svealand, men har framförallt en sydlig/västlig utbredning i landet. Det svenska beståndet uppskattas i genomsnitt uppgå till cirka 200 par med starka fluktuationer beroende på stränga vintrar. I Lerums kommun förekommer kungsfiskaren bland annat längs Säveån. I kommunen har tre sannolika häckningsplatser hittats



Kungsfiskare, foto shutterstock

3.2.1.4 Hasselmus

Hasselmus (*Muscardinus avellanarius*) är klassad som livskraftig (LC) på rödlistan (2020), men är fridlyst enligt Artskyddsförordningen (SFS 2007:845), enligt 4, 5 §§. Hasselmusen är knuten till lövbiotoper med bärande träd och buskar, vilket bland annat förekommer i ansvarsnaturtyperna äldre herrgårdsskogar, öppet ravinlandskap respektive gamla suboceaniska hedek- och blandskogar.

Det är viktigt att identifiera artens förekomst i kommunen för att anpassa skötseln i området. Hasselmus har starkast utbredning i södra Sverige, med undantag Skåne där utbredningen har minskat. Vid en inventering som genomfördes 2010 av Göteborgs kommun visades att utbredning av hasselmus fanns i Risveden och fynd gjordes även i Lerums kommun. En äldre inventering från 1985 av lövskogar i kommunen visade förekomst av hasselmus i 4 av 85 inventerade områden. Fynden gjordes vid Säveåns samt Lärjeåns dalgång.



Hasselmus, oto pixabay.com

3.2.1.5 Alkonblåvinge och klockgentiana

Alkonblåvinge (*Phengaris alcon*) är rödlistad som starkt hotad (EN, 2020). Den förekommer endast i sydvästra Sverige. Den har en mycket specifik fortplantning då den endast lägger ägg på kärlväxten klockgentiana. Klockgentiana (*Gentiana pneumonanthe*) är också rödlistad som starkt hotad (EN, 2020) och förekommer även den endast i sydvästra Sverige, dock i större omfattning. Klockgentianan är hävdgynnad och därmed hotas både den och alkonblåvingen av minskad hävd. I kommunen är alkonblåvingen endast känd från ett område nära Vite mosse, ett område som är utpekad som riksintresse för naturvård. Detta område karaktäriseras av starkt bergbunden terräng med ett tunt jordtäckte. Flera bränder har påverkat området vilket gynnar klockgentiana och därmed också alkonblåvinge. Lokalen är en av flera lokaler med alkonblåvinge och klockgentiana i Vättlefjäll-Risvedenområdet som sträcker sig genom kommunerna Ale, Göteborg och Lerum.



Alkonblåvinge, foto J. Morin/Naturcentrum AB



Klockgentiana, foto Olov Holmstrand

3.2.1.6 Mindre hackspett

Mindre hackspett (*Dendrocopos minor*) lever i löv- och blandskog där äldre träd förekommer och i södra Sverige särskilt där ädellövträd finns. Arten förekommer i flera av kommunens ansvarsnaturtyper: öppet ravinlandskap, äldre herrgårdsskogar samt gamla suboceaniska hedek- och blandskogar. Arten är upptagen i rödlistan som nära hotad (NT, 2020) och är fridlyst. Arten har sin utbredning i hela södra Sverige samt sammanhängande längs med kusten i norr. Mindre hackspett förekommer enligt rapporter i Artportalen på många platser i kommunen, bland annat i reservaten längs Lerån och Sävån, och det har även påvisats hackspettsrevir genom inventeringar vid Aspedalen i Lerum. Naturreservatet Lerådalen har som syfte att bevara förutsättningar för mindre hackspett.



Mindre hackspett, foto Kurt Bouda, Pixabay

3.2.1.7 Skirmossa

Skirmossa (*Hookeria lucens*) förekommer på mycket få platser i sydvästra Sverige, från norra Skåne till Dalsland. På flera växtplatser förekommer den i mycket små populationer. Arten är fridlyst enligt Artskyddsförordningen (SFS 2007:845) och nära hotad (NT) på rödlistan (2020). Dess växtplatser ska ha hög och jämn luftfuktighet med nära neutralt pH, och den är knuten till ansvarsnaturtypen klippbranter och brantskogar i synnerhet nära sjöar och vattendrag. I Lerums kommun förekommer arten bland annat i Rammdalens naturreservat.



Skirmossa, foto Lerums kommun

3.2.1.8 Pilgrimsfalk

Det finns häckande par av pilgrimsfalk (*Falco peregrinus*) i Lerum. Platsen för fynden är skyddad men de förekommer kring bergbranter vid kommunens sjöar. Även utbredning av arten är skyddad men 2009 beräknades det finnas 250-270 par i landet. Under 1970-talet var arten nästan helt borta i södra Sverige och hade försvunnit om inte aktiva faunavårdsåtgärder inletts. Den huvudsakliga orsaken var fettlösliga insektmedel som DDT som hotade pilgrimsfalken och gjorde att de nästan försvann helt. Idag är arten rödlistad som nära hotad (NT, 2020). Pilgrimsfalk häckar vid bergsbranter, i relativt ostörda miljöer, och är knuten till ansvarsnaturtypen bergbranter och brantskogar i synnerhet nära sjöar och vattendrag. Lerums kommun har många bergssidor som undgått hård exploatering. Observationer finns inrapporterade på artportalen.



Pilgrimsfalk, foto pixabay.com

3.2.1.9 Läderbagge

Läderbagge är klassad som sårbar (VU) enligt rödlistan 2020, vilket är en försämring jämfört med 2015 års klassning (NT, nära hotad). Enligt SLU Artdatabanken är det en fortsatt habitatminskning som föranleder en höjning av rödlistekategorin, och en minskning av populationen pågår eller förväntas ske. Läderbaggen lever framförallt i gamla, ihåliga ekar vilket bland annat finns i kommunens ansvarsnaturtyp äldre herrgårdsskogar. Enligt länsstyrelsens handlingsplan för grön infrastruktur (2019) ingår stora delar av Lerums kommun i en av länets värdeetrakter för skyddsvärda ekar (gamla, grova och/eller med håligheter). I kommunen finns flera områden som pekas ut som värdekärnor för ek och där det bedöms finnas tillräckligt många skyddsvärda ekar för att arter knutna till ekar ska ha en god livsmiljö.



Läderbagge, foto Magnefl, Wikimedia, Creative Commons.

3.3.2 Lerums kommuns ansvarsnaturtyper

3.3.2.1 Ansvarsnaturtyper i odlingslandskapet

Våtmarker i jordbrukslandskapet

Under det senaste seklet har nästan en fjärdedel av Sveriges ursprungliga våtmarker försvunnit, till stor del på grund av utdikningar till förmån för jord- och skogsbruket. Många våtmarker växer också igen. Trots omfattande utdikningar finns ett stort antal olika typer av våtmarker kvar i kommunen, stora mossar i kommunens höglänta skogar, Mjörns strandängar och småvatten i exempelvis Lärjeåns och Leråns dalgångar. Våtmarker är livsviktiga livsmiljöer för en stor mängd arter, och i takt med att våtmarkerna minskar trängs dessa arter undan.

Många fågelarter är knutna till våtmarker vilka också har betydelse för rekreation. Även många grod- och kräldjur trivs i mindre våtmarker. Det är viktigt att kommunen värnar om de naturliga våtmarker som finns, framförallt i odlingslandskapet, men även anlägger nya våtmarker som kompensation för de våtmarksmiljöer som redan har gått förlorade.

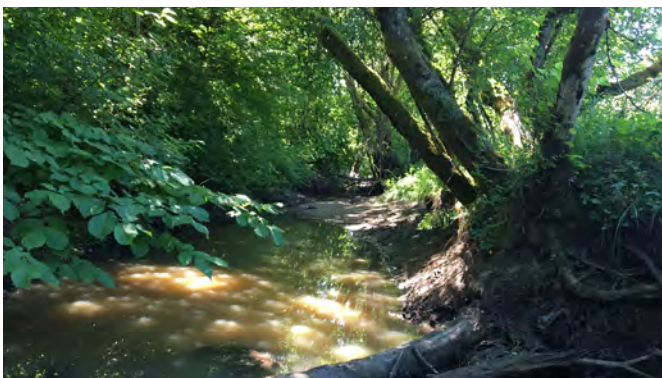
I Lerån och Lärjeåns dalgångar har det historiskt funnits en betydligt större areal av våtmarker och båda vattendragen är idag högt belastade av näringsläckage och grumling från omgivande jordbruksmarker.



Våtmark Bredaremsen

Öppet ravinlandskap

Lerums dalgångar är rika på finsediment och vattendragen, såsom Säveån, Lärjeån och Lerån, har eroderat ut välutvecklade ravinsystem. Ravinlandskapet har geologiska värden och utgör värdefulla livsmiljöer för många arter. Naturtypen är exempelvis en möjlig växtplats för högrötsamhällen. Vattendragen slingrar sig fram i breda bågar, s.k. meandringar vilket gör att ravinlandskapet efterhand förändras då erosion pågår i kanterna av vattendragen. Detta orsakar ibland skred som lämnar blottlagd jord efter sig i ravinens sluttningar. Dessa miljöer är viktiga för kungsfiskare då de häckar i lodräta strandbrinkar. Mellan Lerum och Stenkullen finns ett öppet ravinlandskap som utgör Lerådalens naturreservat. Vattendraget kantas av en bård med lövskog och slänterna och markerna ovan ravinerna utgörs av öppna betesmarker.



Ravinlandskap Lerån

3.3.2.2 Lerums ansvarsnaturtyper i skogslandskapet

Äldre herrgårdsskogar

Äldre herrgårdsskogar består av ädellövskogar, hassellundar och blandskogar med ädellöv eller hagar som innehåller grova ädellövträd. De kan också bestå av parker, alléer och vårdträdsmiljöer.

Lerum präglas av herrgårdslandskap framförallt kring de stora sjöarna som bland annat består av värdefulla ädellövskogar och ekhagar kring de ståtliga herrgårdarna i höjdlägen.

Herrgårdsskogar har rikligt med gamla grova ädellövträd och hålträd vilket ett stort antal rödlistade arter är knutna till. Exempelvis trivs mindre hackspett i dessa miljöer. Herrgårdsmiljöerna har ofta ett stort inslag av suboceaniska mossor, lavar och kärlväxter och innehåller en stor artrikedom av fladdermöss som är fridlysta. Naturtypen hotas av igenväxning och små fragmenterade arealer.



Herrgårdsskog vid Nääs

Gamla suboceaniska hedek- och blandskogar kring sjöar med sin speciella flora av framförallt kryptogamer

Klimatet i Lerum och södra Västsverige är suboceaniskt vilket betyder att vintrarna är milda och nederbördsmängden är stor. Det suboceaniska klimatet i Västsverige gör att flera av s.k. suboceaniska lavar och mossor har sin svenska huvudutbredning inom dessa områden.

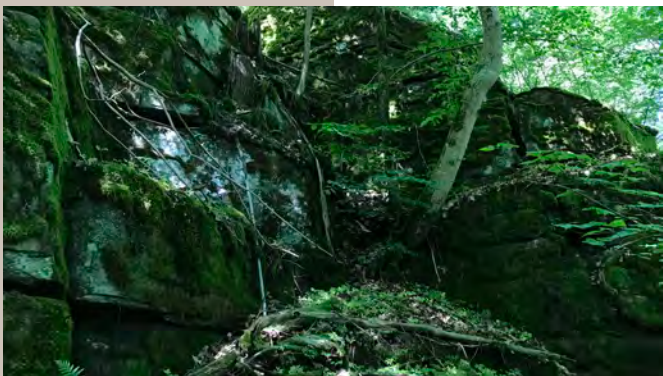
Därför har Västsverige ett särskilt ansvar för dessa arter och de miljöer som de lever i. Skogstyper som hör till dessa miljöer kan vara Ekskog av ristyp och Ek- tallskog av bergig typ.



Suboceanisk hedekskog med rik kryptogamflora vid Mjörn

Klippbranter och brantskogar i synnerhet mot sjöar och vattendrag

Nedanför klippbranter och i brantskogar skapas ofta gynnsamma förhållanden för den biologiska mångfalden. Topografin ger större ljusinsläpp naturligt och ger en variation av livsmiljöer. Klippbranter och brantskogar finns framförallt vid de stora sjöarna Mjörn, Sävelången och Aspen i Lerum, exempelvis vid Aspenäs, Öijared och Svinåsen. Naturtypen är viktig för pilgrimsfalk som häckar i klippbranter. Skogstyper som hör till dessa miljöer är brantskogar av ädelrik typ och brantskogar av ädellövfattig typ.



Klippbrant, Goråsbergen

3.3.2.3 Lerums ansvarsnaturtyper kopplat till vatten

Näringsfattiga klara sjöar

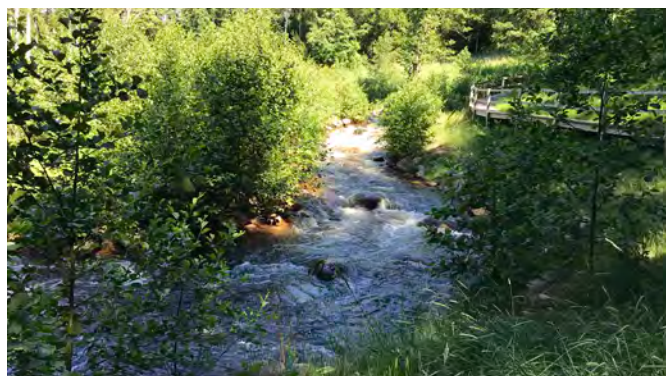
Flera av sjöarna i kommunen är näringsfattiga klara sjöar. Näringsfattiga klarvattensjöar har välutvecklade kortskottsvegetation och färre högväxta vattenvegetationer. I denna naturtyp trivs abborre, gädda, mört, öring och röding. Storlom och smålom är beroende av klarvattensjöar med stort siktdjup för sitt födosök.



Näringsfattig sjö, Lensjön

Strömmande vatten

Säveån och Lärjeån med biflöden är utpekade som värdefulla vatten av Havs- och vattenmyndigheten. Det finns flera arter som är knutna till strömmande vatten. Strömmande vatten skapar variation av strandmiljö och bottenar och ger en kontinuitet i närmiljöns luftfuktighet. Lax, öring och asp är beroende av rinnande vatten för sin lek. I strömmande vatten finns ofta musselararter som är beroende av fisken i vattendraget. Även många fågelarter är knutna till strömmande vatten som exempelvis kungsfiskare som är en av kommunens ansvarsarter.



Strömmande vatten i Säveån



Strömmande vatten i Sävån vid Wamme bro, foto Åsa Thulin



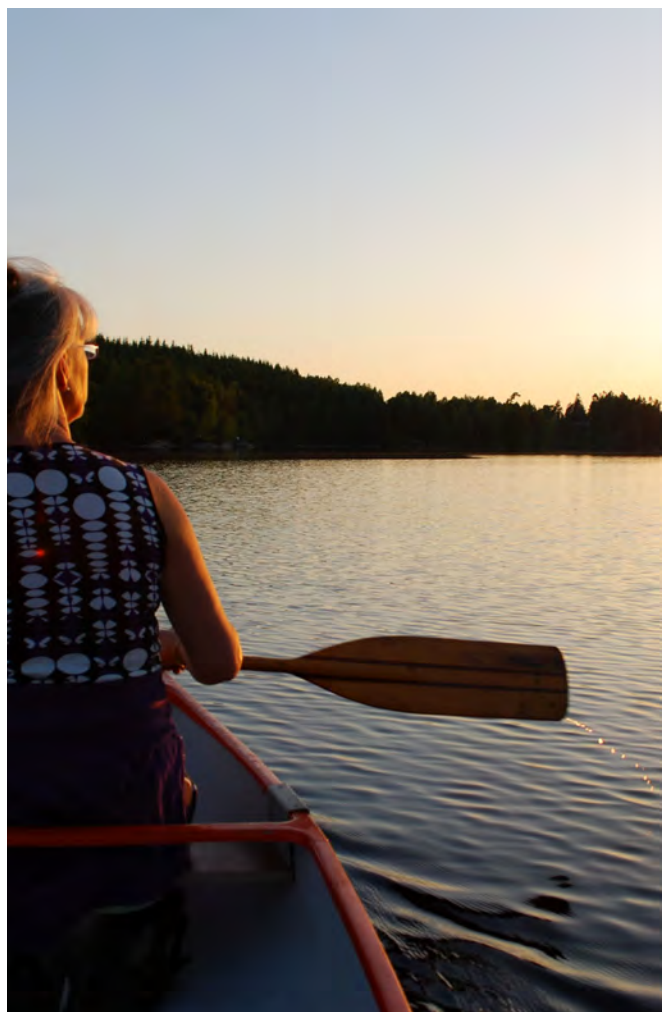
Åtgärdsplan

4 Åtgärdsplan

I åtgärdsplanen redovisas åtgärder som Lerums kommun åtar sig att genomföra i syfte att uppfylla de lokala miljömålen och politiskt antagna beslut och policys. Utöver detta finns det även åtgärder i andra kommunala strategidokument som ska verka för natur-och friluftslivet i kommunen.

I åtgärdslistan anges ett planerat startår för varje åtgärd. Åtgärderna ska genomföras inom programperioden. Detta är en preliminär tidsplan, detaljplanering av vilka åtgärder som ska genomföras kommande år görs av naturvårdshandläggare inför eventuell LONA-ansökan. Eftersom vissa åtgärder är beroende av andra processer kan det också påverka det planerade startåret. Kommunstyrelsen ansvarar för att åtgärdsplanen revideras vart femte år.

Åtgärdsplanen innefattar inte alla insatser för naturvården som kan göras i den närmaste framtiden utan den kan komma att kompletteras med nya åtgärder om nya behov upptäcks. Kommunens naturvårdsarbete sker dock till stora delar som en del av det dagliga arbetet, inte i specifika insatser eller åtgärder. För att nå de lokala miljömålen är det därför viktigt att naturvårdstanken alltid finns med i tjänstepersonernas bedömningar och i politiska beslut.



Friluftsliv, foto Cecilia Alfredsson

4.1 Åtgärder för friluftslivet

Åtgärdsplan för rekreation och friluftsliv.

Nr	Åtgärder	Planerat år	Miljömål, friluftsmål och folkhälsomål som berörs	Ansvar
1.1	Arbeta fram interna rutiner för ansvar inom friluftslivsområdet.	2021	Nationellt friluftsmål: God kunskap om friluftslivet Lokalt miljömål: Rekreation	Naturvårdshandläggare strategisk planering i samarbete med fritidsenheten, näringslivsenheten, verksamhetsutvecklare folkhälsa, mark- och GIS-enheten samt parkenheten.
1.2	Arbeta för skydd av skolskogar och tätortsnära skog på kommunal mark, samt påbörja dialog med markägare där privat skog berörs. Olika former av skydd kan vara aktuella, till exempel arrendeavtal, naturvårdsavtal och detaljplan	2021	Nationella och regionala mål: Levande skogar, God bebyggd miljö Nationellt friluftsmål: Ett rikt friluftsliv i skolan, Attraktiv tätortsnära natur Lokalt miljömål: Rekreation Lokalt folkhälsomål	Naturvårdshandläggare strategisk planering i samarbete med Sektor lärande, samt mark- och GIS-enheten i de fall där kommunal mark berörs.
1.3	Förbättra kommunens information om tillgänglighetsanpassade friluftsanläggningar, till exempel vandringsleder, elljusspår och rastplatser för vila. Till exempel i tillgänglighetsdatabasen TD.	2021	Nationellt friluftsmål: Tillgänglig natur för alla Lokalt miljömål: Rekreation Lokalt folkhälsomål	Fritidsenheten i samarbete med verksamhetsutvecklare folkhälsa och näringslivsenheten.
1.4	Se över behovet av att komplettera befintlig service i anslutning till vandringsleder och ridvägar.	2021	Nationellt friluftsmål: Tillgänglig natur för alla Lokalt miljömål: Rekreation Lokalt folkhälsomål	Näringslivsenheten i samarbete med fritidsenheten och mark- och GIS-enheten.
1.5	Skapa rekreativa filmer från några leder/naturområden att förmedla till invånare och besökare.	2022	Nationellt friluftsmål: Tillgänglig natur för alla, Hållbar regional tillväxt och landsbygdsutveckling Lokalt miljömål: Rekreation Lokalt folkhälsomål	Näringslivsenheten och kommunikationsenheten i samarbete med fritidsenheten och naturvårdshandläggare strategisk planering. Undersöka möjligheterna till extern medfinansiering.
1.6	Ta fram en översiktlig naturguide i populärversion om Lerums natur- och friluftsvärden, som också redovisar tillgänglighetsanpassade områden.	2023	Nationellt friluftsmål: Tillgänglig natur för alla, Hållbar regional tillväxt och landsbygdsutveckling Lokalt miljömål: Rekreation Lokalt folkhälsomål	Naturvårdshandläggare strategisk planering samt kommunikatör, i samarbete med fritidsenheten, näringslivsenheten och verksamhetsutvecklare folkhälsa.
1.7	Inventering av friluftsvärden och naturvärden kring Aspen, Sävelången och Mjörn.	2024	Nationella mål: Levande skogar, Levande sjöar och vattendrag, Ett rikt växt- och djurliv Friluftsmål: Hållbar regional tillväxt och landsbygdsutveckling Lokalt miljömål: Rekreation	Naturvårdshandläggare strategisk planering i samarbete med fritidsenheten och näringslivsenheten LONA-projekt

4.2 Åtgärder för ansvarsnaturtyper

Åtgärdsplan för ansvarsnaturtyper inom Lerums kommun.

Nr	Åtgärder	Planerat år	Miljömål och friluftsmål som berörs	Ansvar
2.1	Påbörja inventering av ansvarsnaturtyperna.	2021	<p>Nationella och lokala mål: Ett rikt växt- och djurliv, Levande skogar, Levande sjöar och vattendrag, Ett rikt odlingslandskap samt Myllrande våtmarker</p> <p>Utmaningar för Västra Götaland: Hållbar användning av vattenmiljöer, Hållbart brukande av skog och odlingslandskap</p>	<p>Naturvårdshandläggare strategisk planering.</p> <p>LONA-projekt.</p>
2.2	Påbörja framtagande av åtgärdsprogram för ansvarsnaturtyper.	2021	<p>Nationella och lokala mål: Ett rikt växt- och djurliv, Levande skogar, Levande sjöar och vattendrag, Ett rikt odlingslandskap, Myllrande våtmarker.</p> <p>Utmaningar för Västra Götaland: Hållbar användning av vattenmiljöer, Hållbart brukande av skog och odlingslandskap.</p>	<p>Naturvårdshandläggare strategisk planering.</p> <p>LONA-projekt.</p>

4.3 Åtgärder för ansvarsarter

Åtgärdsplan för ansvarsarter inom Lerums kommun.

Nr	Åtgärder	Planerat år	Miljömål och friluftsmål som berörs	Ansvar
3.1	Påbörja inventering av ansvarsarterna.	2021	Nationella mål: Ett rikt växt- och djurliv Lokalt miljömål: Ett rikt växt- och djurliv	Naturvårdshandläggare strategisk planering. LONA-projekt.
3.2	Påbörja åtgärdsprogram för inventerade ansvarsarter.	2021	Nationella mål: Ett rikt växt- och djurliv Lokala miljömål: Ett rikt växt och djurliv, Levande skogar, Levande sjöar och vattendrag, Ett rikt odlingslandskap och Myllrande våtmarker	Naturvårdshandläggare strategisk planering. LONA-projekt.



Skyddsvärd ek, Nääs

4.4 Åtgärder för grönstruktur och vatten

Åtgärdsplan för grönstruktur och vattenmiljöer i Lerums kommun.

Nr	Åtgärder	Planerat år	Miljömål, friluftsmål och folkhälsomål som berörs	Ansvar
4.1	Utredning och framtagande av åtgärdsplan för minskad spridning av främmande arter.	2020 (pågår)	Nationella mål: Ett rikt växt- och djurliv, God bebyggd miljö, Levande sjöar och vattendrag Lokala miljömål: Ett rikt växt- och djurliv	Naturvårdshandläggare strategisk planering. LONA-projekt.
4.2	Upprätta strategisk grönblå plan samt utveckla och konkretisera grönblå gestaltning. Tar innehållsmässigt vid där nya Översiktsplanen slutar.	2021	Nationella mål: Ett rikt växt- och djurliv, God bebyggd miljö Lokala miljömål: Ett rikt växt- och djurliv	Naturvårdshandläggare strategisk planering i samarbete med resten av enheten, planenheten, bygglovsenheten, miljöenheten, VA planering, vägenheten, parkenheten samt mark- och GIS-enheten, kommunikationsenheten. Krävs medel för konsult från driftsbudget. Undersöka möjlighet till extern medfinansiering genom bidrag.
4.3	Integrera ekosystemtjänster i kommunala processer genom framtagande av verktyg och rutiner. Genomförs tillsammans med 4.4 och 4.5, vilka är verktyg för plan- och exploateringsprocessen. För andra delar av kommunens processer kan det behövas andra verktyg och rutiner.	2022	Nationella och regionala mål: Generationsmålet, Ett rikt växt- och djurliv, Levande skogar, God bebyggd miljö, Levande sjöar och vattendrag, Myllrande våtmarker Nationellt friluftsmål: Tillgång till natur för friluftsliv Lokala miljömål: Ett rikt växt- och djurliv, Levande skogar, Ett rikt odlingslandskap, Myllrande våtmarker, Rekreation Lokalt folkhälsomål	Naturvårdshandläggare strategisk planering i samarbete med planenheten, mark- och GIS-enheten samt enheten för strategisk planering. Undersöka möjligheten till extern delfinansiering alternativt medel från driftsbudget för projektledning och skrivjobb.
4.4	Ta fram riktlinjer för kompensationsåtgärder. Genomförs i samband med åtgärd 4.3.	2022	Nationella mål: Ett rikt växt- och djurliv, God bebyggd miljö Lokala miljömål: Levande skogar, Ett rikt odlingslandskap, Levande sjöar och vattendrag, Myllrande våtmarker, Ett rikt växt- och djurliv, Rekreation	Naturvårdshandläggare strategisk planering i samarbete med planenheten, projektenheten, mark- och GIS-enheten Undersöka möjligheten till extern delfinansiering alternativt medel från driftsbudget för projektledning och skrivjobb.
4.5	Ta fram riktlinjer för grönytefaktor för befintliga områden och nyexploatering. Genomförs i samband med åtgärd 4.3.	2022	Nationella mål: Ett rikt växt- och djurliv, God bebyggd miljö Lokala miljömål: Ett rikt växt- och djurliv, Rekreation	Planenheten i samarbete med naturvårdshandläggare strategisk planering, mark- och GIS-enheten, VA planering, bullerstrateg och klimatanpassningsstrateg. Undersöka möjligheten till extern delfinansiering alternativt medel från driftsbudget för projektledning och skrivjobb.

Nr	Åtgärder	Planerat år	Miljömål, friluftsmål och folkhälsomål som berörs	Ansvar
4.6	Framtagande av skötselplaner för ängs- och hagmarker med höga naturvärden.	2022	Nationella och lokala mål: Ett rikt odlingslandskap, Ett rikt växt- och djurliv.	Naturvårdshandläggare strategisk planering i samarbete med mark- och GIS-enheten och klimatanpassningsstrateg. LONA-projekt pollinering.
4.7	Planera för viktiga ekosystemtjänster i och kring tätorterna, till exempel bo- och födomiljöer för insekter, låta död ved ligga kvar, bibehålla och utveckla tätortsnära grönområden och odlingslotter.	2023	Nationella mål: Ett rikt växt- och djurliv, God bebyggd miljö Lokala miljömål: Ett rikt växt- och djurliv.	Naturvårdshandläggare strategisk planering i samarbete med parkenheten, strategisk planering samt mark- och GIS-enheten.
4.8	Ta fram riktlinjer för att bevara befintlig vegetation, särskilt träd, och planera nya för att till exempel beskugga och kyla ner hus och gator i främst tätorterna. Är gynnsamt även för växt- och djurlivet.	2023	Nationella mål: Ett rikt växt- och djurliv, God bebyggd miljö Lokala miljömål: Ett rikt växt- och djurliv.	Naturvårdshandläggare strategisk planering i samarbete med klimatanpassningsstrateg och parkenheten.
4.9	Ta fram trädvårdsplaner för särskilt skyddsvärda träd på kommunal mark, med fokus på både säkerhet och naturvård.	2023	Nationella mål: God bebyggd miljö, Ett rikt växt- och djurliv, Levande skogar Lokala miljömål: Ett rikt växt- och djurliv, Levande skogar.	Naturvårdshandläggare strategisk planering i samarbete med parkenheten och mark- och GIS-enheten. LONA-projekt eller annat skogligt stöd.
4.10	Utred skyddszoner utefter vattendrag i syfte att bland annat minska förorenings- och översvämningsrisker, bibehålla biologisk mångfald och underlätta för ekosystemtjänster.	2024	Nationella mål: Ett rikt växt- och djurliv, Levande sjöar och vattendrag, Giftfri miljö Lokala miljömål: Ett rikt växt- och djurliv, Levande sjöar och vattendrag.	Enheten strategisk planering i samarbete med miljöenheten.
4.11	Utvärdera och vid behov revidera naturvårdsarbetet inför revideringen av naturvårdsprogrammet med hänsyn till aktuell kunskap om klimatförändringarnas effekter.	2024	Lokala miljömål: Levande skogar, Levande sjöar och vattendrag, Ett rikt odlingslandskap, Myllrade våtmarker, Ett rikt växt- och djurliv, Rekreation.	Naturvårdshandläggare strategisk planering i samarbete med klimatanpassningsstrateg.
4.12	Utred möjligheterna att inrätta biotopskydd på kommunal mark, med utgångspunkt i kommunens ansvarsarter och ansvarsnaturtyper.	2024	Nationella och regionala mål: Generationsmålet, Ett rikt växt- och djurliv, Levande skogar, God bebyggd miljö, Levande sjöar och vattendrag, Myllrande våtmarker, Ett rikt växt- och djurliv Lokala mål: Ett rikt växt- och djurliv, Levande skogar, Ett rikt odlingslandskap, Myllrande våtmarker, Levande sjöar och vattendrag	Naturvårdshandläggare strategisk planering i samarbete med mark- och GIS-enheten.

4.5 Åtgärder för kommunikation och samarbete

Åtgärdsplan för kommunikation och samarbete för naturvård och friluftsliv.

Nr	Åtgärder	Planerat år	Miljömål och friluftsmål som berörs	Ansvar
5.1	Bryta ner naturvårdsprogrammet och dess åtgärder i de årliga enhetsplanerna.	2021	Alla mål som nämns i åtgärdsplanen.	Berörda enheter med stöd av naturvårdshandläggare strategisk planering.
5.2	Ta fram rutiner för samtliga enheter som arbetar med skyddsvärd natur.	2021	Alla mål som nämns i åtgärdsplanen.	Naturvårdshandläggare strategisk planering i samarbete med samtliga enheter som arbetar med skyddsvärd natur.
5.3	Sprida information om invasiva främmande arter.	2021	Nationella mål: Ett rikt växt- och djurliv, God bebyggd miljö, Levande sjöar och vattendrag Lokala miljömål: Ett rikt växt- och djurliv	Naturvårdshandläggare strategisk planering och miljöenheten. LONA-projekt.
5.4	Ta fram och förmedla information om naturvårdande skötselåtgärder enligt skötselplaner.	2021	Lokala miljömål: Ett rikt växt- och djurliv, Rekreation.	Parkenheten med stöd av naturvårdshandläggare strategisk planering.
5.5	Ta fram åtgärder för att gynna pollinerare på tätortsnära gräsmarker.	2022	Nationella mål: Ett rikt växt- och djurliv, Ett rikt odlingslandskap Utmaningar för ett hållbart Västra Götaland: Hållbart brukande av skog och odlingslandskap (SO17) Lokala miljömål: Ett rikt växt- och djurliv	Parkenheten och naturvårdshandläggare strategisk planering. LONA-projekt pollinering.
5.6	Dialog med länsstyrelsen, skogsstyrelsen och markägare om skydd av skog.	2023	Nationella, regionala och lokala miljömål: Levande skogar	Naturvårdshandläggare strategisk planering
5.7	Dialog med markägare och länsstyrelsen angående lämpligt skydd och skötsel av värdefulla våtmarker enligt våtmarksinventeringen, med hänsyn till både naturvärden och klimatanpassning.	2023	Nationella och lokala miljömål: Myllrande våtmarker. Utmaningar för ett hållbart Västra Götaland: Hållbart brukande av skog och odlingslandskap (SO3b)	Naturvårdshandläggare samhällsplanering i samarbete med klimatanpassningsstrateg
5.8	Delredovisa status för åtgärder i åtgärdsplanen.	2023	Samtliga ovan nämnda mål.	Naturvårdshandläggare strategisk planering
5.9	Aktualisering av naturvårdsprogrammet och uppdatering av objektkatalog.	2025	Samtliga ovan nämnda mål.	Naturvårdshandläggare strategisk planering LONA-projekt



Lagstiftning och kommunens roll i naturvårdsarbetet

5 Lagstiftning och kommunens roll i naturvårdsarbetet

Den offentliga naturvården i Sverige är delad mellan staten och kommunerna. Regeringens centrala myndighet för naturvårdsfrågor är naturvårdsverket. Dessutom har skogsstyrelsen, jordbruksverket, havs- och vattenmyndigheten och andra myndigheter ansvar för att de nationella miljömålen uppfylls. Regionalt är det länsstyrelsen som har ansvaret för naturvården. Länsstyrelsen inventerar och följer upp hotade naturtyper och växt- och djurarter. Enligt miljöbalken har också länsstyrelsen möjlighet att skydda natur genom att bilda naturreservat eller fågelskyddsområden.

Även kommunerna har ett stort naturvårdsansvar. Kommunen kan genom specifika åtgärder skydda, bevara och utveckla naturen och dess värden. Kommunens ansvar har förtydligats allt mer på senare tid, bland annat har kommunerna fått möjlighet att bilda naturreservat och biotopskyddsområden. Kommunerna har även fått utökat ansvar för hanteringen av strandskydd. Den största delen av det kommunala naturvårdsarbetet sker dock i det dagliga arbetet. Kommunen har genom samhällsplanering, sina myndighetsroller och som markägare stora möjligheter att bidra till ett hållbart nyttjande av marken och en väl fungerande naturvård.

5.1 Kommunalt ägande av mark och dess skötsel

Lerums kommun äger cirka 3000 hektar mark, fördelat på cirka 450 fastigheter. Ungefär 1500 hektar består av skogsmark och av den förvaltas två tredjedelar som produktionsskog och resterande som särskilt värdefull skog för natur och friluftsliv. Kommunen håller under år 2020 på med arbetet att ta fram en skogsstrategi. Kommunen är FSC-certifierad vilket innebär att kommunen bedriver ett miljöanpassat, samhällsnyttigt och ekonomiskt bärkraftigt skogsbruk i överensstämmelse med gällande lagar och förordningar samt enligt FSC:s principer och kriterier (erkänd standard för ansvarsfullt skogsbruk) samt svensk FSC-standard.

Jordbruksmarken i kommunen sköts genom arrendavtal av enskilda jordbrukare. I dagsläget ställer kommunen inte några krav på naturvårdande insatser av sina arrendatorer men mycket av marken brukas som betesmark och bidrar därmed till att hålla landskapet öppet och bevara viktiga äldre strukturer. Kommunen äger också en del mark inom tätorterna som antingen används för vägar och annan infrastruktur eller som detaljplanlagd park- eller naturmark. Skötseln för den planlagda park- och naturmarken är till huvudsak inriktad på funktionen utifrån människors behov men i delar också för att bevara och utveckla naturvården. I kommunen finns även ett kommunalt naturreservat, Lerådalen.

5.2 Naturvårdsprogrammet och andra styrdokument

Nedan beskrivs andra styrdokument som naturvårdsprogrammet har en tydlig koppling till.

5.2.1 Översiktsplan

Lerums kommuns nu gällande översiktsplan ÖP2008 aktualitetsförklarades år 2013 och ett arbete med ny översiktsplan pågår.

En översiktsplan ska ge kommunen vägledning vid beslut i frågor som berör användningen av mark och vatten och den byggda miljön. Översiktsplanen ska också förklara kommunens syn på samhällsbyggnad i stort, olika typer av målbilder samt vad kommunen anser är särskilt viktigt och värdefullt att behålla och utveckla. Enligt Boverket ska en översiktsplan ange såväl en långsiktig och övergripande utvecklingsstrategi som grunddragen i den avsedda användningen av mark- och vattenområden. Planen ska också ange hur kommunen tänker ta hänsyn till allmänna intressen, hur riksintressen ska tillgodoses samt hur miljö kvalitetsnormer ska följas.

Naturvårdsprogrammets mål, riktlinjer och katalog över naturvärdes- och friluftsobjekt är ett viktigt underlag i arbetet med att ta fram översiktsplanen. Till exempel är katalogen över naturvärdes- och friluftsobjekt ett kunskapsunderlag till den avvägning mellan olika intressen som översiktsplanen ska hantera.

5.2.2 Folkhälsoplanen

Kommunfullmäktige i Lerum har fattat ett inriktningsbeslut för arbetet med social hållbar utveckling. Arbetet ska ta sin utgångspunkt i att det inte ska finnas strukturella hinder för människors hälsa, inflytande, kompetens, opartiskhet och mening. Hälsa handlar om fysiskt, psykiskt och socialt välbefinnande. Folkhälsoarbetet är en del i kommunens arbete med social hållbarhet.

Kommunstyrelsen har fattat beslut om lokala mål för folkhälsoarbetet. Det lokala folkhälsomål som kopplar tydligast till naturvårdsprogrammet handlar om att öka andelen kvinnor och män som rör sig, med fokus på tillgängliga bostäder, aktiva transporter och grönområden. Folkhälsomålen är en av utgångspunkterna i naturvårdsprogrammet, och de lokala miljömålen för rekreation syftar till att ge förutsättningar för invånarna att nyttja naturen. I naturvårdsprogrammets åtgärdsplan finns åtgärder som bidrar till att öka kunskapen om kommunens natur- och friluftsvärden samt att förbättra informationen om detta till invånarna.

Varje år tas en folkhälsoplan fram i form av verksamhetsplanen för det gemensamma folkhälsoarbetet mellan Hälso- och sjukvårdsnämnd Väst och Lerums kommun. I folkhälsoplanen beskrivs arbetet med social hållbarhet och folkhälsa. Grunden är det nationella folkhälsomålet; att skapa samhälleliga förutsättningar för en god och jämlik hälsa i hela befolkningen och sluta de påverkbara hälsoklyftorna inom en generation.

5.2.3 Näringslivsstrategi och handlingsplan

I näringslivsstrategin beskrivs kommunens strategi kopplat till handel, besöksnäring och övrigt näringsliv. Strategin är uppbyggd kring ledorden i kommunens vision; inflytande, kreativitet och hållbarhet. I strategin definieras hållbarhet utifrån de tre dimensionerna ekonomisk, ekologisk och social hållbarhet. Bland annat är inriktningen att näringslivsarbetet är ett medel för att nå målet Arbetstillfällen för alla, samt att förvaltningen ska arbeta för ett hållbart näringsliv i Lerums kommun.

Till strategin finns en handlingsplan för besöksnäringen, som förtydligar hur kommunen bemöter,

stödjer och utvecklar besöksnäringen och dess aktörer. I handlingsplanen identifieras tre prioriterade utvecklingsområden; Gråbo med väg 190-sträckningen, Sävelångsbygden och Aspen/Lerum.

I handlingsplanen pekas på de storstadsnära naturupplevelserna som är Lerums unikit. Det beskrivs att en viktig parameter för arbetet är behovet av god infrastruktur och förmågan att paketera våra gröna stråk så som ridvägar, cykelvägar, promenadvägar med mera.

Delar av näringslivsstrategin och dess handlingsplan tangerar inriktningen i naturvårdsprogrammet. Hållbar besöksnäring kopplar bland annat till rekreation och friluftsliv, och är delvis beroende av våra naturmiljöer och friluftsanläggningar. De gröna kilarna, våra ansvarsarter (till exempel säveålx och kungsfiskare), samt våra ansvarsnaturtyper (till exempel strömmande vatten, klara sjöar, herrgårdsskogar och klippbranter vid sjöar) är del av Lerums unikit och de storstadsnära naturupplevelserna. Genom att bevara och stärka dessa natur- och friluftsvärden stödjer vi även utvecklingen av en hållbar besöksnäring.

5.2.4 Beredningsrapport om stigar och vandringsleder i Lerums kommun

Kommunfullmäktiges beredning för klimat, miljö och naturvård gjorde under 2016 en översyn av kommunens stigar och leder i skogen. Uppdraget resulterade i en rapport med resultat och förslag till åtgärder och utveckling. Beredningen bedömde att två faktorer är särskilt viktiga för att invånare och besökare ska kunna tillgodogöra sig stigar och vandringsleder i kommunen: information, samt att kommundelar och intilliggande kommuner kan knytas samman med naturnära gångstråk. Kommunfullmäktige beslutade 2016 att ge kommunstyrelsen i uppdrag att starta arbetet med utgångspunkt i beredningens rapport. Förvaltningen har ett pågående uppdrag att binda ihop och utveckla befintliga leder. Naturvårdsprogrammet innehåller lokala miljömål för rekreation som tydligt kopplar till beredningens rapport. Bland annat ska kommunens invånare ha god kännedom om och tillgång till kommunens natur- och friluftsvärden. Det ska också finnas välhållna motionsspår i Härskogen och inom gångavstånd från Lerum, Floda, Gråbo, Stenkullen, Tollered och Sjövik. Det ska finnas ett välfungerande nät av

gång- och cykelvägar inom kommunen samt till angränsande kommuner. Kommunen ska också verka för att dess invånare, särskilt barn och ungdomar, får lära känna naturen och de värden som den representerar. I åtgärdsplanen finns åtgärder som syftar till att nå målen, med fokus på att förbättra informationen om kommunens stigar, leder samt andra natur- och friluftsvärden.



Leråns naturreservat, foto Ullcarin Lundgren

5.2.5 Skogsstrategi

En skogsstrategi är under framtagande i Lerums kommun. En skogsstrategi syftar till att visa viljeinriktningen för de kommunala skogarna samt visa vilka avvägningar som ska göras mellan olika intressen. Inriktningen i strategin omsätts sedan i handling genom en skogsbruksplan med åtgärder. Beroende på vilken inriktning som kommunens skogsstrategi ges, kan det därmed bli olika utfall i möjligheten att nå målen i naturvårdsprogrammet liksom kommunens andra mål. Framförallt berör skogsstrategin miljömålen Levande skogar, Rekreation samt Ett rikt växt- och djurliv.

En skogsstrategi kan vara ett viktigt stöddokument för kommunens interna miljöarbete då det ibland kan finnas konflikter mellan miljömålen och samhällsmål eller mellan olika miljömål. Skogsstyrelsen konstaterar till exempel att en grundläggande orsak till att vi inte når miljömålen är att miljön väger för lätt i avvägningar mot andra intressen (Skogsstyrelsen, 2017). En skogsstrategi kan ha en viktig roll som stöd för att göra genomtänka

avvägningar och för att förekomma eventuella motsättningar.

5.2.6 Energiplan 2013

År 2013 antog Lerums kommunfullmäktige energiplanen. Två av delmålen för energiplanen kan ha påverkan på naturvärden.

Det är delmålen:

”År 2020 produceras och används 50 % av geografiska kommunens bibränslebehov lokalt i kommunen.”

”År 2020 produceras 40 % av geografiska kommunens elförbrukning lokalt och förnyelsebart.”

5.2.7 Klimatstrategi

Målet med klimatstrategin är att Lerums kommun till år 2050 ska minska sina utsläpp av växthusgaserna så att man bidrar till att den globala uppvärmningen begränsas till två grader Celsius. Detta görs genom att bland annat:

- Motivera och inspirera invånare genom det livslånga lärandet till en klimatsmart livsstil.
- Ge barn och unga Sveriges bästa förutsättningar att leva klimatsmart och miljövänligt.
- Minska klimatpåverkan från kommunens egna verksamheter.
- Minska fossila koldioxidutsläpp år 2020 till maximalt 1,5 ton/invånare och år.
- Anpassa samhället till och förbereda invånare på den klimatförändring som sker.

Naturvårdsprogrammets åtgärdsplan innehåller åtgärder för att förbättra tillgängligheten till och informationen om kommunens natur- och friluftsvärden, att skydda skolskogar med mera. Genom att erbjuda natur- och friluftsupplevelser nära invånarna, bidrar naturvårdsprogrammet till ökade möjligheter för att leva klimatsmart och miljövänligt.

5.2.8 Klimatanpassningsplan

I Klimatanpassningsplanens åtgärdsplan beskrivs förslag på åtgärder som bör vidtas för att hantera pågående klimatförändring, bland annat för att ge människor en god hälsa, säkerställa befintlig och ny bebyggelse samt att skydda naturen. Ett föränd-

rat klimat kan innebära att den biologiska mångfalden minskar. Bland annat ökar risken för erosion och efterföljande skred vid förändrade nederbördsmönster med större variationer av flödena i våra vattendrag som följd. Åtgärder för att avhjälpa detta kan få negativa effekter för växt- och djurlivet. Ett annat exempel är en ökande temperatur och långvarig torka, vilket riskerar att förändra förutsättningarna för våra inhemska arter.

Med förändrade förutsättningar sett till temperatur och nederbörd (exempelvis mildare vintrar) ökar risken för att befintliga såväl som nya invasiva arter får bättre förutsättningar att konkurrera ut inhemska arter.

I klimatanpassningsplanen anges verktyg för att genomföra respektive åtgärd samt ansvarig. Åtgärder kopplade till naturvårdsområdet har arbetats in i naturvårdsprogrammets åtgärdsplan.

5.2.9 Dagvattenstrategi

Kommunens dagvattenstrategi behandlar dag- och dränvatten som uppkommer i bebyggda områden. I strategin finns ställningstaganden och krav att arbeta efter för att uppnå en hållbar dagvattenhantering, vilket är en förutsättning för att nå visionen att bli Sveriges ledande miljökommun. Med en hållbar dagvattenhantering menas att flödesutjämning och dagvattenrening åstadkoms samtidigt som dagvattenet bidrar positivt till områdets gestaltning.

Strategin syftar till att vara ett verktyg för att gå vidare med den strategiska VA-planen, genomföra grönblå gestaltning, klimatanpassa dagvattenhanteringen och komma framåt i arbetet med vattenöversiktens åtgärder. Naturvårdsprogrammet och dagvattenstrategin tangerar varandra, eftersom en fungerande dagvattenrening är en förutsättning för naturvårdsprogrammets mål att uppnå god status i våra sjöar och vattendrag. Arbetet med gröna och blå dagvattenlösningar kan också ge mervärden för växt- och djurlivet och invånarnas bostadsnära rekreation.

5.2.10 Vattenöversikten

Vattenöversikt för Lerums kommun ska utgöra ett underlag för att behålla eller uppnå god status i kommunens ytvatten samt att ge en bild av den aktuella statusen och förutsättningarna för förbättrad status. Vattenöversikten ska utgöra underlag vid tillstånd, tillsyn och planering för åtgärder samt lokala miljömål. Översikten bygger på en bedömning av påverkan, status och ekologisk känslighet inom kommunens 46 delavrinningsområden. För varje delavrinningsområde bedöms statusen med avseende på ekologiskt tillstånd och förutsättningar för biologisk mångfald.

Naturvårdsprogrammet och vattenöversikten kopplar till varandra när det gäller frågor om vattenmiljön. Naturvårdsprogrammet omfattar alla kommunens naturmiljöer, medan vattenöversikten endast omfattar vattenmiljöerna. Eftersom vattenmiljöerna är en del av naturmiljön omfattas de också av naturvårdsprogrammet, om än på ett mer övergripande plan än vad översikten gör. En god status i våra vatten är en förutsättning för den biologiska mångfalden och för friluftslivet. Även naturvårdsprogrammet behöver förhålla sig till befintlig status i sjöar och vattendrag samt hur exploatering och andra åtgärder påverkar förutsättningarna för biologisk mångfald.

Det pågår en revidering av Vattenöversikten under 2020.

5.2.11 Göteborgsregionens strukturbild

Kommunerna i Göteborgsregionen har enats om en gemensam strukturbild för att den regionala strukturen ska vara långsiktigt hållbar. Strukturbilden pekar bland annat på att utbyggnaden av bostäder, arbetsplatser med mera ska koncentreras till regionens kärna och till orter längs de regionala huvudstråken. De gröna kilarna ska enligt överenskommelsen tas tillvara och utvecklas för att stärka Göteborgsregionen som helhet.

I naturvårdsprogrammet finns ett lokalt miljömål att våra gröna kilar ska värnas. Flera av kommunens ansvarsarter och ansvarsnaturtyper finns inom

de gröna kilarna. I naturvårdsprogrammets objektkatalog finns naturvärdesobjekt, friluftsojekt och landskapsobjekt redovisade, och tillsammans omfattar dessa stora delar av de gröna kilarna.

5.3 Lagstiftning

Nedan beskrivs den lagstiftning som kopplar till kommunens uppdrag och ansvar och som har tydlig bäring på naturvårdsområdet.

5.3.1 Miljöbalken

Miljöbalkens syfte är att främja en hållbar utveckling som innebär att nuvarande och kommande generationer kan leva i en hälsosam och god miljö. Enligt första paragrafen bygger en sådan utveckling på insikten att naturen har ett skyddsvärde och att människans rätt att förändra och bruka naturen är förenad med ett ansvar för att förvalta naturen väl. Bland annat ska balken tillämpas så att värdefulla natur- och kulturmiljöer skyddas och vårdas samt att den biologiska mångfalden bevaras.

Kommuner, länsstyrelser och mark- och miljödomstolen är de prövande myndigheterna för olika typer av verksamheter och åtgärder enligt miljöbalken. Verksamheter som prövas enligt miljöbalken på grund av att de påverkar sin omgivning benämns som miljöfarliga verksamheter. Exempel på typer av miljöfarliga verksamheter eller åtgärder som kan vara kritiska med hänsyn till omgivande naturvärden är till exempel skjutbanor, täkter, avlopp och motorbanor. Vid prövning enligt miljöbalken kan verksamheten eller åtgärden förbjudas eller regleras i syfte att främja en hållbar utveckling.

I miljöbalkens 3 kapitel (hushållningsbestämmelserna) finns bland annat följande paragrafer som reglerar användningen av mark och vatten:

2 § Stora mark- och vattenområden som inte alls eller endast obetydligt är påverkade av exploateringsföretag eller andra ingrepp i miljön skall så långt möjligt skyddas mot åtgärder som kan påtagligt påverka områdenas karaktär.

3 § Mark- och vattenområden som är särskilt känsliga från ekologisk synpunkt skall så långt möjligt skyddas mot åtgärder som kan skada naturmiljön.

6 § Mark- och vattenområden samt fysisk miljö i övrigt som har betydelse från allmän synpunkt på grund av deras naturvärden eller kulturvärden eller med hänsyn till friluftslivet skall så långt möjligt skyddas mot åtgärder som kan påtagligt skada natur- eller kulturmiljön. Behovet av grönområden i tätorter och i närheten av tätorter skall särskilt beaktas.

Områden som är av riksintresse för naturvärden, kulturmiljövården eller friluftslivet skall skyddas mot åtgärder som avses i första stycket.

5.3.1.1 Samråd enligt miljöbalken 12 kap. 6 § Åtgärder som inte är reglerade enligt annan lagstiftning men kan komma att väsentligt förändra naturmiljön ska anmälas till länsstyrelsen för samråd enligt miljöbalkens 12 kapitel 6 §. Länsstyrelsen kan då sätta upp specifika villkor för åtgärden eller förbjuda att den genomförs. Exempel på åtgärder som kan kräva samråd är anläggande av väg som inte omfattas av vägplan samt beskärning och nedtagning av skyddsvärda träd.

5.3.1.2 Skyddade områden

Nedan beskrivs olika typer av områdesskydd som regleras av miljöbalkens 7 kapitel.

Naturresevat

Naturresevat är ett av de vanligaste sätten i Sverige att skydda värdefull natur. Naturresevat kan bildas av länsstyrelserna och kommunerna med stöd av miljöbalken. I miljöbalken återges skäl för bildande av naturresevat som bevarande av biologisk mångfald, vårda naturmiljöer, tillgodose behovet av friluftsområden eller skydda, återställa och nyskapa livsmiljöer för skyddsvärda arter. Inom Lerums kommun finns idag åtta naturresevat: Hulan, Sävåan-Hedefors, Sävåans dalgång, Lerådalen, Nääs ekhagar, Risveden etapp 1 Trehörningen, Rammdalen och Jonsereids strömmar. Av dessa är Lerådalen ett kommunalt naturresevat och övriga statliga. Se karta över naturresevat på sidan 48.

Natura 2000

Natura 2000 är ett nätverk av skyddade områden inom hela EU, vars målsättning är att hejda utrotningen av arter och livsmiljöer. I Sverige finns

cirka 4000 Natura 2000-områden och de flesta är även utpekade som nationalparker eller naturreservat, men inte alla. Urvalet av Natura 2000-områden är en viktig grund för att bevara ett representativt urval av naturmiljöer i Sverige. Inom Lerums kommun finns sju Natura 2000-områden: Götebo, Aspen station, Säveån, Nääs ekhagar, Öjared, Risveden och Rammdalen. Se karta över Natura 2000-områden på sidan 49.

Djur- och växtskyddsområden

I syfte att skydda sällsynta och/eller störningskänsliga djur- och växtarter kan man med stöd av miljöbalken 7 kap. 12 § inrätta så kallade djur- och växtskyddsområden som regleras av föreskrifter. Föreskrifterna kan innebära att allmänheten men även i vissa fall markägaren inte får vistas inom skyddat område viss del av året. Detta kan vara exempelvis vara skyddande av fåglars häckningsområden.

Biotopskydd i skogs- och jordbruksmark

Skyddet innebär att mindre mark- eller vattenområden som utgör livsmiljö för hotade djur- och växtarter eller av annan anledning är skyddsvärda, kan förklaras som biotopskyddsområden. Den ena formen av biotopskyddsområde utgörs av vissa lätt identifierbara små biotoper som är generellt skyddade som biotopskyddsområden i hela landet. Dessa är:

- allé
- källa med omgivande våtmark i jordbruksmark
- odlingsröse i jordbruksmark
- pilevall
- småvatten och våtmark i jordbruksmark
- stenmur i jordbruksmark
- åkerholme

Den andra formen av biotopskyddsområde utgörs av de biotoper som länsstyrelsen, skogsstyrelsen eller en kommun får besluta ska utgöra ett biotopskyddsområde. Det är 16 olika biotoper som länsstyrelsen eller kommun får besluta om. Dessa kan vara ängar, naturliga vattendrag eller rikkärr. Skogsstyrelsen får besluta om 19 olika biotoper som lövbrännor, ravinskogor eller örtrika allundar.

Strandskydd

Strandskyddet omfattar stränder utmed kuster, sjöar och vattendrag. Strandskyddet finns till för att skydda allmänhetens tillgång till stränderna och för att värna strändernas stora betydelse för den biologiska mångfalden. Strandskyddet innebär förbud att:



- uppföra nya byggnader eller förändra byggnaders användning.
- uppföra andra anläggningar eller anordningar som försämrar tillgängligheten enligt allemansrätten eller väsentligt försämrar livsvillkoren för växter och djur.

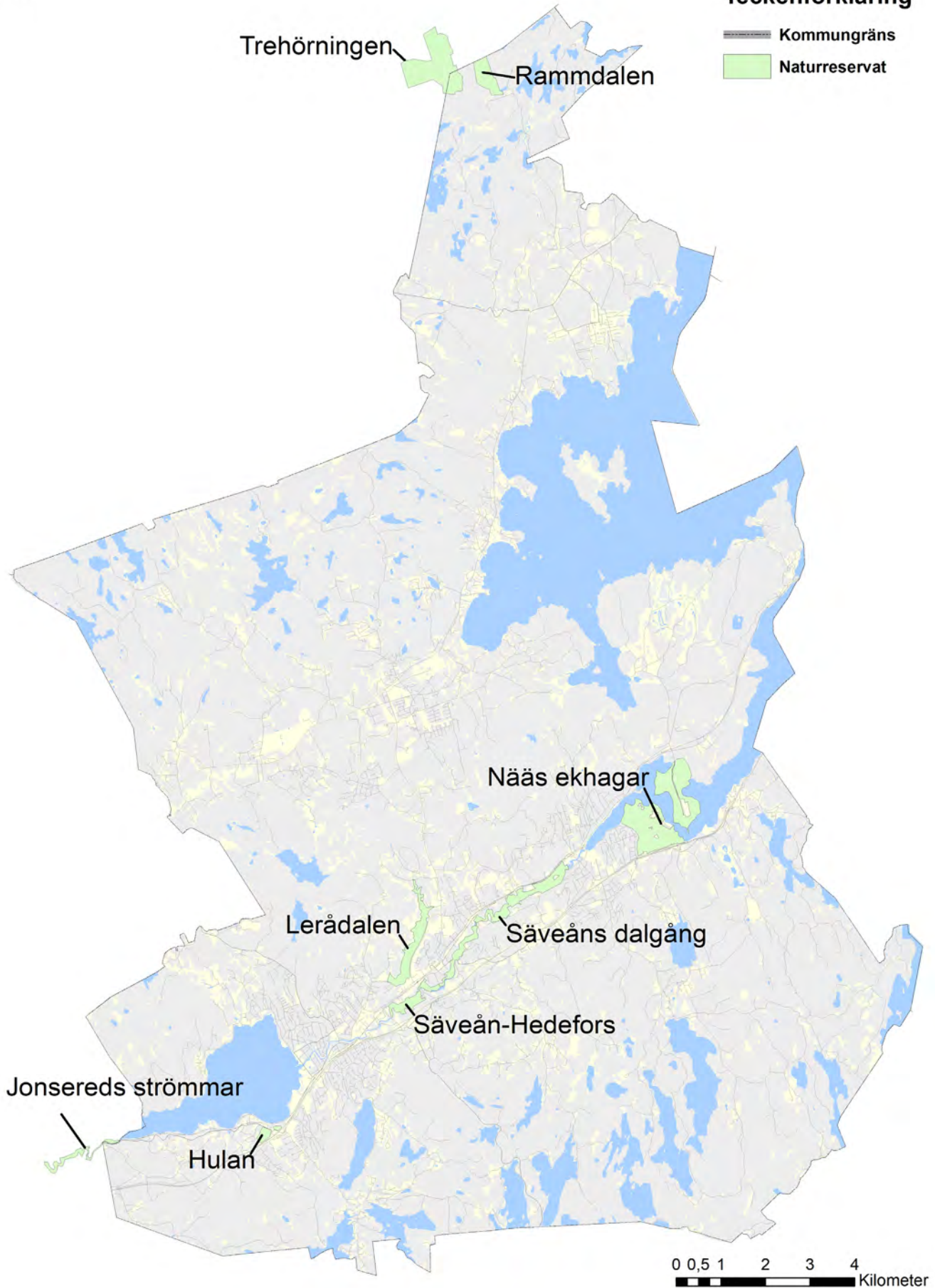
Förbudet gäller till exempel att anlägga båthamnar, bryggor, parkeringsplatser eller golfbanor, fälla träd, gräva eller gödsla. Undantag gäller för åtgärder och ekonomibyggnader som behövs inom areella näringar. Dispens från strandskyddet kan ges om något av de särskilda skäl som anges i miljöbalken uppfylls. Strandskyddet kan också upphävas i samband med detaljplanering, under förutsättningen att något av de särskilda skälen är uppfyllda.

Strandskyddet gäller generellt 100 meter från strandkanten inåt land och lika långt ut i vattnet, men det finns möjlighet för länsstyrelsen att utöka strandskyddet upp till 300 meter. Detta har Länsstyrelsen gjort för ett antal sjöar i Lerums kommun. I Lerums kommun är det miljö- och byggnadsnämnden som ansvarar för att pröva om en dispens från strandskydd kan ges och att utföra tillsyn så att gällande strandskyddsregler följs. Ärenden gällande dispenser inom områden som omfattas både av strandskydd och av statligt beslutat skydd, t.ex. landskapsbildskydd eller Natura 2000-områden prövas av länsstyrelsen. Länsstyrelsen granskar även alla kommunala dispenser samt upphävanden av strandskydd inom detaljplaner. Om ett beslut är felaktigt ska länsstyrelsen upphäva beslutet. Detta beslut kan sedan överklagas till högre instans.



Teckenförklaring



-  Kommungräns
-  Naturreservat

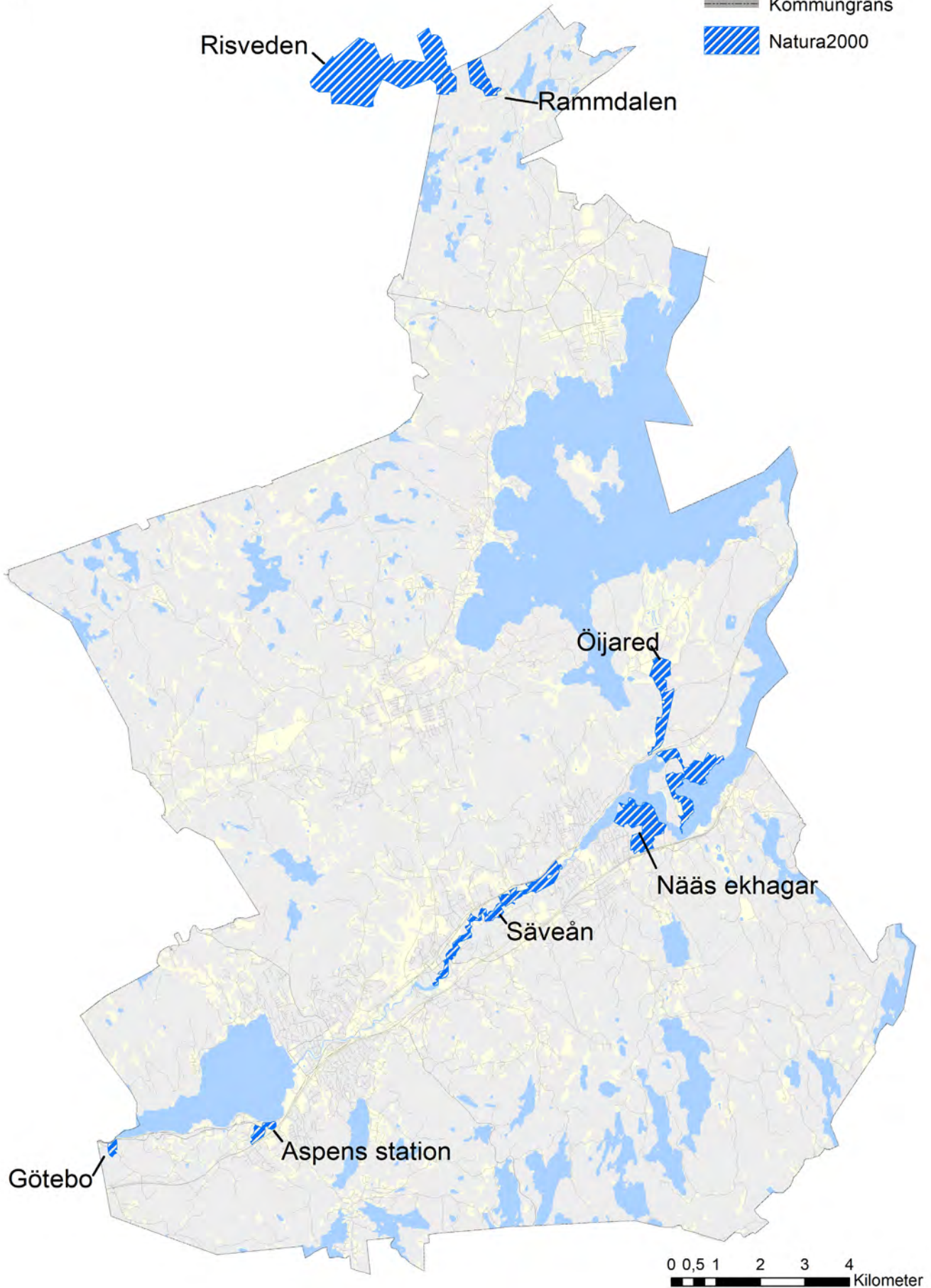


Karta över kommunens åtta naturreservat.



Teckenförklaring

-  Kommungräns
-  Natura2000



Karta över kommunens sju Natura 2000-områden

Landskapsbildskydd

Landskapsbildsskydd är en äldre skyddsform (som bildades med stöd av 19 § naturvårdslagen) och ett begrepp som inte finns i miljöbalken.

Det ersätts successivt med andra skyddsformer, men fram tills dess gäller bestämmelserna i landskapskyddsområdena. Särskilda föreskrifter finns framtagna för varje landskapsbildsskydd. Skyddet reglerar bebyggelse, vägar och andra anläggningar som kan ha en negativ effekt på landskapsbilden. Det reglerar inte skogsbruk och jordbruk. Länsstyrelserna handlägger ansökan om dispens inom landskapsbildsskydd. I Lerums kommun finns fyra områden med landskapsbildsskydd: Lärjeåns dalgång, Hjällsnäs, Aspen och Härskogen.

Naturminnen

Naturminnen kan vara antingen ytor eller punkter av särskild betydelse för naturmiljön. Merparten av naturminnena är inrättade genom äldre beslut och med stöd av tidigare naturvårdslagstiftning. De flesta utgörs av särskilt skyddsvärda träd, till exempel jätteekar. Andra objekt är flyttblock och jättegrutor. Även mindre områden, som till exempel växtplatser för ovanliga växter eller små holmar förekommer bland naturminnena i Lerums kommun.

Nyckelbiotoper

En nyckelbiotop är ett skogsområde som från en samlad bedömning av biotopens struktur, artinnehåll, historik och fysiska miljö idag har mycket stor betydelse för skogens flora och fauna. I en nyckelbiotop finns det eller kan förväntas finnas rödlistade arter. Nyckelbiotoper utgör inte något formellt juridiskt skydd, men om åtgärder planeras i en nyckelbiotop måste den anmälas för samråd med skogsstyrelsen. Det gäller oavsett om området är en registrerad nyckelbiotop eller inte.

5.3.1.3 Artskyddsförordningen, Art- och habitatdirektivet, Fågeldirektivet

Art- och habitatdirektivet och Fågeldirektivet syftar till att skydda arter och deras habitat från olika typer av påverkan genom till exempel fridlysning och kontroll av handel med skyddare arter. Direktiven ligger till grund för Artskyddsförordningen som infördes i svensk lag 2008 som en del av miljöbalken. Det innebär att vi ska främja hållbar utveckling genom att ta ansvar för att bevara vilda djur och växter vid påverkan på naturen. Vid risk för påverkan på arter som är upptagna i artskyddsförordningen, eller deras habitat, ska dispens sökas hos länsstyrelsen. Arter som är upptagna i förordningen är till exempel samtliga grod- och kräldjur, fladdermöss, fåglar och orkidéer.

5.3.1.4 Vattendirektivet

Vattendirektivet (2000/60/EG) antogs år 2000 och gäller inom EU. Det svenska genomförandet av direktivet har skett genom vattenförvaltningsförordningen (SFS 2004:660) och 5 kapitlet miljöbalken. I miljöbalken finns regler om miljökvalitetsnormer. För naturvårdsprogrammets del är det miljökvalitetsnormerna för vatten respektive fisk- och musselvatten som berörs. Framförallt handlar det om att inte försämra möjligheterna att nå normerna, det vill säga den ekologiska eller kemiska statusen får inte försämrats. Det innebär att verksamheter eller åtgärder inte får påbörjas eller ändras om den ger upphov till en sådan ökad förorening eller störning som innebär att vattenmiljön försämrats eller äventyrar möjligheten att uppnå den status som vattnet ska ha enligt en miljökvalitetsnorm (5 kapitlet 4 § miljöbalken).

För flera av vattendragen i Lerums kommun bedöms normerna inte nås. Som exempel kan nämnas att vissa vattendrag har en otillfredsställande status kopplat till fiskars och andra vattenlevande djurs möjligheter att vandra upp- och nedströms i vattendrag, brist på naturliga livsmiljöer för vattenlevande växter och djur eller förekomst av förorenande ämnen.

5.3.2 Plan- och bygglagen

Plan- och bygglagen syftar till att med hänsyn till den enskilda människans frihet, främja en samhällsutveckling med jämlika och goda sociala levnadsförhållanden och en god och långsiktigt hållbar livsmiljö för människorna i dagens samhälle och för kommande generationer.

Enligt plan- och bygglagen ska mark- och vattenområden användas för det eller de ändamål som de är mest lämpade för med hänsyn till beskaffenhet, läge och behov. Företräde ska ges sådan användning som från allmän synpunkt medför en god hushållning. Hänsyn ska bland annat tas till natur- och kulturvärden samt miljö- och klimataspekter. Bebyggelse och byggnadsverk ska utformas och placeras på ett sätt som är lämpligt med hänsyn till bland annat stads- och landskapsbilden samt natur- och kulturvärdena. Vid planläggning ska hänsyn tas till behovet av att det inom eller i nära anslutning till sammanhållen bebyggelse finns parker och andra grönområden samt lämpliga platser för lek, motion och annan utevistelse. Plan- och bygglagen hänvisar också till att bestämmelserna om hushållning med mark- och vattenområden i 3 kapitlet och 4 kapitlet 1-8 §§ miljöbalken ska tillämpas.

Plan- och bygglagen tydliggör att vid prövningen av frågor enligt denna lag ska hänsyn tas till både allmänna och enskilda intressen. Allmänna intressen är behov hos allmänheten och hos samhället. Exempel på allmänna intressen är viktiga samhällsfunktioner, kommunikation, friluftsliv, vindkraftverk, växter och djur, kulturlämningar och naturreservat. Allmänna intressen skiljer sig från enskilda intressen då det är enskilda individer, företag eller liknande som har ett behov. Exempel på enskilda intressen är privata byggnader, enskilda vattenanläggningar och privata vägar.

Ett av kommunens starkaste verktyg för naturvårdsarbetet är just planverktyget. Kommunen har ansvar både för den översiktliga planeringen och för framtagandet av detaljplaner. Kommunens planering styrs av plan- och bygglagen och annan lagstiftning men det är också kommunens ansvar att skydda värden som inte är skyddade genom lagar och regler. Åtgärder som kan vidtas vad gäller naturvårdshänsyn är till exempel att delar

av planområdet bevaras som natur. Andra sätt är att i detaljplan skydda natur i form av egenskapsbestämmelser eller med bestämmelser om utökad marklovsplikt som skyddar bevarandevärden (t ex för skyddsvärda träd). Kommunen kan även upprätta exploateringsavtal som tecknas mellan en eller flera exploatörer och kommunen. Exploateringsavtal upprättas i allmänhet för att reglera marköverlåtelse, genomförande och byggande i samband med att detaljplan tas fram och genomförs. I avtalet regleras hur framtida skötsel av natur- och rekreationsmark är tänkt att ske. Det kan antingen ske i kommunens regi, genom gemensamhetsanläggning eller genom skötselavtal med föreningar eller enskilda markägare.

Exploateringsavtal som tillhör detaljplanen kan även reglera att kompensationsåtgärder ska genomföras. Kommunen har här ett verktyg att verka för att ekosystemtjänster lyfts upp på agendan.

5.3.2.1 Länsstyrelsens överprövning av detaljplan och områdesbestämmelser

När länsstyrelsen enligt 5 kapitlet 29, 38 eller 39 § har fått ett meddelande om att en kommun beslutat att anta, ändra eller upphäva en detaljplan eller områdesbestämmelser, ska länsstyrelsen inom tre veckor besluta om den ska överpröva kommunens beslut eller inte.

Länsstyrelsen ska överpröva kommunens beslut, om beslutet kan antas innebära att

1. ett riksintresse enligt 3 eller 4 kap. miljöbalken inte tillgodoses,
2. regleringen av sådana frågor om användningen av mark- och vattenområden som angår flera kommuner inte samordnas på ett lämpligt sätt,
3. en miljökvalitetsnorm enligt 5 kap. miljöbalken inte följs,
4. strandskydd enligt 7 kap. miljöbalken upphävs i strid med gällande bestämmelser, eller
5. en bebyggelse blir olämplig eller ett byggnadsverk olämpligt med hänsyn till människors hälsa eller säkerhet eller till risken för olyckor, översvämning eller erosion.

5.3.3 Allemansrätten

Grunden för friluftslivet och nyttjandet av vår natur är allemansrätten. Att alla ska ha tillgång till naturen har stöd i grundlagen, i 2 kapitlet 15 § regeringsformen. Vad allemansrätten egentligen är beskrivs inte i lagen, men rätten att vistas i naturen omges av lagar som sätter gränser för vad som är tillåtet. Till exempel får man inte gå över annans tomt eller slänga skräp i naturen.

Allemansrätten är en frihet under ansvar. Grunden är att man får vistas nästan överallt i naturen, bara man inte stör och inte förstör. Det ger oss en rätt att gå över och att tillfälligt uppehålla oss på annans mark, men också en skyldighet att visa hänsyn, både till omgivningen, djur- och växtliv samt till personer som bor eller vistas i området.

5.3.4 Invasiva främmande arter

Invasiva främmande arter är ett stort problem med avseende på naturvård och bevarande av inhemska arter och naturtyper. De riskerar att orsaka allvarlig skada på våra ekosystem, bland annat genom att tränga undan eller förändra förutsättningarna för naturligt förekommande arter.

Sedan 2015 finns EU-förordningen om förebyggande och hantering av introduktion och spridning av invasiva främmande arter (1143/2014). Syftet med förordningen är att så långt möjligt hindra att sådana arter kommer in i EU och att bekämpa de arter som redan finns här. Enligt förordningen är det förbjudet att importera, sälja, odla, föda upp, transportera, använda byta, släppa ut i naturen eller hålla levande exemplar av de arter som finns på EU-förteckningen över invasiva främmande arter. Det är inte heller tillåtet att låta dessa arter växa eller reproducera sig.

Förordningen är direkt tillämplig i Sverige. Ansvaret enligt förordningen regleras också i miljöbalken och i den svenska förordningen om invasiva främmande arter (SFS 2018:1939, 2018). Kommunerna har en viktig roll i arbetet, bland annat en skyldighet som markägare att förhindra spridning och att

bekämpa arterna på kommunens mark. Kommunen är också ansvarig för avfallshanteringen och har därmed en viktig roll i att se till att avfallet från invasiva främmande växter hanteras på sådant sätt att det förstörs och i sig inte blir en spridningskälla. Om kommunen får kännedom om förekomst av en EU-listad art i miljön ska kommunen skyndsamt underrätta den ansvariga myndigheten.

Det pågår arbete (2020) med att ta fram nationella hanteringsåtgärder för arter i EU-förteckningen som har stor spridning, samt en nationell förteckning över invasiva arter som ska omfattas av svensk lagstiftning.

Det finns också arter som inte omfattas av EU-förordningen eller svensk lagstiftning, men som på nationell nivå ändå har bedömts vara eller riskerar att bli invasiva i Sverige. Det finns ännu inga lagstadgade skyldigheter vad gäller dem, men eftersom de kan orsaka allvarlig skada på våra ekosystem rekommenderar Naturvårdsverket och Havs- och vattenmyndigheten att man hjälper till att begränsa spridningen. Bland annat gäller det parkslide, blomsterlupin och sjögull.



Lupin, foto Pixabay



Naturen i Lerum

6 Naturen i Lerum

Lerums kommun ligger inom en naturgeografisk region som kallas ”sydvästra Sveriges kuperade barr- och lövskogslandskap”. Regionen kännetecknas av ett så kallat sprickdalslandskap som domineras av stora, tämligen flacka småkuperade bergsområden. Detta landskap är mycket påtagligt i Lerum, med ofta skarpt markerade branter mellan de barrskogsdominerade bergen och de lövrika och uppodlade dalgångarna.

Landformerna gör kommunen rik på stora och små sjöar som tillsammans med Säveån sätter sin prägel på landskapet. Sjöarna är ofta av näringsfattig karaktär med relativt klart vatten. Av både naturgeografiska och kulturhistoriska skäl är Lerum också rikt på lövskogar, framförallt kring Säveån, Lärjeån och de stora sjöarna, inte minst Mjörn.

Berggrunden domineras av svårvittrade sura gnejser. I ett stråk nordväst-sydost över Lerums tätort finns dock en varierad berggrund, med bl.a. förekomster av mer lättvittrade och basiska s.k. grönstenar. Ett liknande stråk finns längs västra Mjörnstranden. Moräntäcket är ofta tunt i högre liggande områden, men dalgångarna är rika på finsediment. I dessa har framförallt Lärjeån och Lerån eroderat ut välutvecklade ravinsystem.

6.1 En naturhistoria

6.1.1 Fram till och med stenåldern

När inlandsisen för cirka 12 000 år sedan började smälta bort från det som nu är Lerums kommun, var jordskorpan så pass nertryckt av isen att havet täckte alla låglänta områden. En vid fjord, inkluderande Mjörn och Alingsåsområdet, bredde ut sig mellan bergsområdena i Risveden och Härskogen. Som stora öar i fjorden syntes bergen vid Gorås, kring Tösjön och mellan Floda och Gråbo och ett antal mindre öar syntes i havet mellan Öjared och Norsesund. I Härskogen avsatte den fortsatta isavsmältningen tämligen tjocka moränlager, men i övrigt lämnades mycket av bergen nästan kalspolade av havsvågorna när landet höjde sig.

Finsediment lagrades i fjordarmarna kring nuvarande Östad, Gråbo-Lärjedalen, Öjared, Nääs, Säveåns och Leråns dalgångar, Aspenäs- Kålkulla och Bråta-Almekärr. Landstigningen gjorde att under större delen av stenåldern (ca 10 000–1 500 f Kr) nådde havet bara in över nuvarande Aspen, med vikar in vid nuvarande Lilla Bråta, Aspenäs och Lerums tätort. Det varma klimatet gynnade ädellövrika skogar, i synnerhet i de finsedimentrika dalgångarna, men också i form av ekdominerade blandskogar på bergen.

Människorna som bosatte sig i dessa trakter gjorde det nästan uteslutande vid stränder av sjöar och större vattendrag, och flyttade sannolikt längs vattendragen både säsongvis och mera oregelbundet, beroende på tillgångarna på vilt och fisk. Även under större delen av yngre stenåldern, som sägs vara tiden då man övergått till jordbruk och boskapsskötsel, valde man att bosätta sig med sjöutsikt snarare än invid lättodlade jordar. Jakt och fiske utmed sjöar och vattendrag torde ha varit den viktigaste drivkraften för bosättning i dessa trakter även om man säkerligen tog upp svedjeåkrar i skogen och medförde både får, getter, grisar och kor som fick beta på gamla svedjor och i gallrade partier av lövurskogen.



Tallhedskog på Goråsbergen

6.1.2 Bronsåldern och järnåldern

Under bronsåldern 1 500–500 f Kr intensifierades svedjebruket och ansenliga arealer av de ädellövrikaste blandskogarna kan ha kommit att beröras av bränningar och bete, även om svedjorna vid varje given tidpunkt endast berörde mycket små ytor. De ganska fåtaliga fynden i Lerums kommun från denna period gör dock att bilden blir osäker vad gäller människans närvaro och påverkan.

I början av järnåldern (500 f Kr – 1 000 e Kr) blir klimatet kallare. Behovet av vinterfoder till djuren driver i kombination med utvecklingen av redskap som lien och räfsan fram till att marker börjar brukas som ångar. Ångsbruket i sin tur möjliggör ett spillningsgödselbaserat fast åkerbruk som i sin tur leder till fasta bosättningar och en uppdelning av landskapet i intensivt skötta inägor och betespåverkad utmark. Många av dagens gårdar och odlingsmarker i Lerum har sina rötter i denna tid. I det som idag är odlingslandskap finns rikligt med gravar och andra spår efter dåtidens gårdar. Gårdar bildades också i områden som idag är skogsmarker bl.a. i Härskogen och högt uppe i Ale- och Vättlefjäll. Nyttjandet av utmarkerna för bete, ved och husbehovsvirke torde ha resulterat i luckiga, ljusa, örtrika men lövfattiga skogar närmast gårdarna och gradvisa övergångar mot den mer opåverkade naturskogen längre bort. På inägorna dominerade slätterängarna stort arealmässigt, men med ökande befolkning och ökad mängd vinterstallade betesdjur ökar så småningom arealerna av åkertegar.

6.1.3 Medeltiden till modern tid

Under medeltiden (1 000–1 500 e Kr) fortsätter samma utveckling som under järnåldern och bosättningarna koncentreras än mer till byarna. Under 1300-talets digerdöd lades sannolikt ett stort antal ensamgårdar öde. Medeltiden är också den tid då både kyrkan och staten organiseras och får starkt inflytande. I naturen avspeglar detta sig bl.a. i den intressanta svenska företeelsen att överheten bromsar avverkning av ekar, framförallt på kyrkans och adelns gårdar, men även till stor del på böndernas mark.

Inom nuvarande Lerums kommun blev adelns inflytande stort och på deras säterier kring de stora sjöarna kunde den gamla lövnaturskogens grova ekar och andra ädellövträd leva vidare i form av parker och jaktskogar.

De huvuddrag i landskapet som etableras under järnåldern kommer att bestå i nästan 1000 år, ända fram till modern tid.

6.1.4 1900-talet

Under 1900-talet har människans utnyttjande av landskapet ändrat karaktär och därmed har också själva landskapet förändrats. Från att människan och hennes betesdjur varit närvarande nästan överallt och påverkat på ett geografiskt omfattande men mycket småskaligt sätt, har djuren försvunnit eller stängts in i små hagar på de gamla åkermarkerna. Ångarna har blivit antingen skog eller konstgödslad åker eller vall och den betade utmarkskogen har blivit rationellt brukad skog med en historiskt rekordartad täthet och tillväxt. Där skogen kommit upp spontant på gamla hagar och ångar finns nu ofta relativt artrika lövskogar.

Även om korna försvunnit har inte människorna gjort det. Från början av 1900-talet började förmögna göteborgare skaffa sig sommarhus på landet nära staden. Trenden fortsatte och övergick i alltmer åretruntboende både i gamla kulturlandskap och på skogsmark kring vackra sjöar. Under de senaste decennierna har också allt mer betesdjur börjat återkomma i form av hästar. Tyvärr betar de framförallt på gamla åkermarker, som generellt inte hyser lika höga naturvärden som gamla betesmarker. Både de naturintresserade inflyttarna och deras hästar måste dock ses som en viktig potential för att återigen börja vårda landskapet.



Lindallé på Björbo huvde

6.1.5 Naturen i Lerum idag

Trots den starka påverkan som människan haft på naturen de senaste 1000 åren, finns det ett antal karaktärsdrag i Lerums natur som en återvändande stenåldersmänniska nog skulle känna igen. De branta bergssidorna har undgått hård exploatering och ger fortfarande samma dramatiska inramning åt landskapet och samma skydd för känsliga arter. Det gäller allt från sällsynta lavar till gammelträd och fåglar som berguv och pilgrimsfalk.

Sjöarna

Sjöarna har påverkats av både förurning, regleringar och avloppsutsläpp men tack vare stora insatser mot alla dessa hot skulle nog stenåldersfiskaren känna igen sig både när han tittar ut över sjön och när han drar upp sina ryssjor. Många arter må ha decimerats, men Lerum kan ändå stoltsera med en ovanlig rikedom på stora och små sjöar, ofta rena och klara och med rik fågel- och fiskfauna och relativt naturliga stränder. Mjörn står här i särklass, men flera sjöar ligger inte långt efter. I flera sjöar häckar de klara sjöarnas karaktärsfågel storlommen och även den sällsynta släktingen smålom fiskar i några av vattnen. På senare år har även havsörn setts allt oftare och en framtida häckning är inte otänkbar i kommunen.



Säveån uppströms Hedefors bruk

Lövskogarna

Även de lummiga lövskogarna som breder ut sig kring bergen och sjöstränderna kan ge intryck av orördhet men så är inte fallet. Här har människans påverkan varit intensiv. Huvuddelen av lövskogarna är ganska unga men genom en rad historiska omständigheter kan ändå Lerum stoltsera med en ovanlig koncentration av gamla och artrika ädellövskogar.

Trakterna kring Säveån och de stora sjöarna i Lerum och Alingsås har pekats ut som en nationell värde-trakt för lövskog med stora naturvärden. Ekskogar och blandskogar med ek dominerar, men här finns även rika inslag av andra ädellövträd, liksom värdefulla bestånd av icke ädla lövträd, såsom alkärr, blandlövskogar, igenvuxna björkhagar m.m. Även en av länets största kärnor av igenväxta lövängar och hagmarker finns i området. Bland särskilt värdefulla kärnor kan nämnas Nääs, Öijared, Hunse-redsviken och Götebo- Gullringsbo-Stålebo. Lerum befinner sig i den så kallade suboceaniska zonen och många av dess lövskogar har därför en speciell flora. I hedekskogarna dominerar bergeken över skogseken och variationen på kryptogamer, mossor och lavar är stor med flera sällsynta arter.

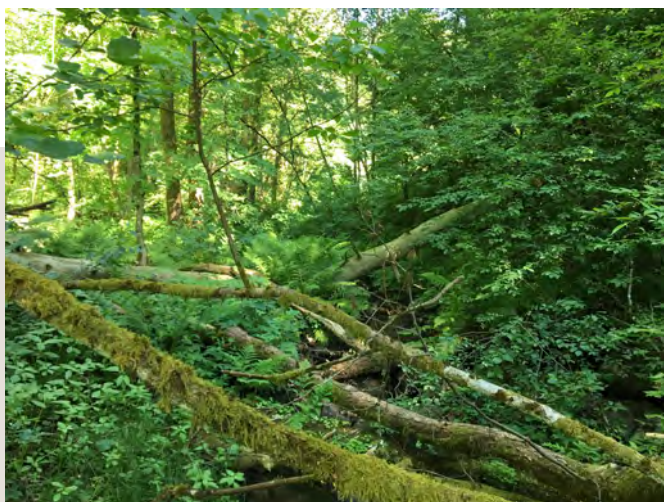
Många hotade arter är knutna till kommunens rika lövskogar och gamla trädmiljöer. Bland insekterna bör särskilt nämnas goda förekomster av den storvuxna, sällsynta och läderluktande läderbaggen *Osmoderma eremita* samt att Europas största skalbagge, ekoxen *Lucanus cervus*, åtminstone tidigare har funnits vid Nääs ekhagar.

Barrskogarna

Även barrskogar med höga naturvärden finns i kommunen. Stora värden finns i södra delarna av Risveden, ett område som skogen återerövrat efter mänsklig hävd. Utmed Mjörns och Sävelångens stränder finns på många håll värdefulla barrdominerade skogar på höjderna och i branterna mot sjöarna.

Huvuddelen av barrskogarna i kommunen är dock starkt präglade av modernt skogsbruk, med jämnåldriga, tämligen artfattiga bestånd.

Där rationell virkesproduktion är målet får vi tyvärr räkna med en fortsatt utveckling mot mörkare, tätare och mer ensartade skogar. På några ställen, exempelvis i Härskogen, finns dock fortfarande kvar bestånd som ännu bär prägel av småskaligt blädnings- eller plockhuggningsbruk. Dessa skogsbruksmetoder innebär att man avverkar enstaka lämpliga trädindivider i motsats till kalhuggning och ger en skog med trädindivider i olika åldrar jämnt spridda vilket i sin tur leder till variation i flora och fauna.



Ädellövsskog i ravindal längs Häcksjöbäcken



Myrholme med flerskiktad barrskog i Hömossen

Säveåns dalgång

Allt sedan stenåldern har Säveån haft en särskild lockelse på människor och ån med dess resurser har varit grunden för framväxten av flera av Lerums tätorter. Även det omgivande landskapet kring Säveån kan påminna om stenålderns, med den slingrande ån omgiven av lummig lövskog. Men stora delar av Säveåns stränder är dock idag starkt påverkade av bebyggelsen intill och det är en ständigt återkommande avvägning att anpassa samhällsbyggandets behov intill ett av Sveriges ur naturvårdssynpunkt mest värdefulla vattendrag.

Satte vi vår stenåldersmänniska mitt i Säveåreservatet mellan Floda och Stenkullen skulle hen kanske känna igen sig och kunna glädjas åt lekande öring och fiskande kungsfiskare även om hen skulle spana förgäves efter de stora säveålar som förr hoppade i dessa forsar.

Våtmarkerna

Trots omfattande utdikningar genom seklerna finns i kommunen ett stort antal olika typer av våtmarker, stora mossar i kommunens höglänta skogar, Mjörns strandängar och småvatten i exempelvis Lärjeåns och Leråns dalgångar. I dessa dalgångar har historiskt funnits en betydligt större areal av våtmarker och båda vattendragen är idag högt belastade av näringsläckage och grumling från omgivande jordbruksmarker. Kommunen har varit involverad i och stöttat bl.a. anläggandet av Stålebo våtmarker och en våtmark i Leråns dalgång. Anläggandet i Stålebo har fått stor uppmärksamhet för sitt lyckade resultat. Under år 2018 har kommunen gjort en ny utredning gällande våtmarker i Leråns och Lärjeåns avrinningsområden, och anläggande av våtmarker planeras till år 2019 och 2020.

Odlingslandskapen

Lika mycket som vår stenåldersbesökare skulle förundras över de öppna jordbrukslandskapen, skulle varje besökare från 1700- till tidigt 1900-tal skrämmas över den långt gångna igenväxningen av tidigare öppna ängar, hagar och åkrar. Av dagens odlingslandskap i Lerums kommun kan nämnas tre typer, de större öppna landskapen på sedimentmarker, de små jordbruken i skogsbygderna och sist men inte minst herrgårdslandskapen kring de stora sjöarna. Särskilt värdefulla landskap av den första typen finns utbredda kring de meandrande åarna Lärjeån och Lerån, med sina välutvecklade ravinsystem. Kring Östad kyrka och by finns på ett gammalt isälvsdelta ett kulturlandskap med mycket gamla anor och rikliga fornlämningar. I andra ändan av samma stråk med öppna marker längs Mjörns västsida finns Hunsеред, med värdefulla strandängar och fårhagar. I det öppna jordbrukslandskapet har under 1900-talet flera fågelröster tystnat och blomväxter försvunnit på grund av krympande arealer av lämpliga biotoper.

Bland skogsbygdens resterande små odlingslandskap kan nämnas Skäfhult i Risveden och ett flertal små områden i Härskogen såsom Västra Viebo, Sävhult, Hallabron, Stensjöhall, Bävseryd och Tvärsjödalen. Av lite större storlek och med fina kultur- och naturvärden kan nämnas till exempel kulturlandskapet kring Sävidsbo norr om Aspen. Vid Vite mosse på Vättlefjäll fanns tills relativt nyligen en välbevarad rest av de öppna hedar som förr kännetecknade detta område.

Herrgårdslandskapet kring sjöarna kännetecknas oftast av böljande landskap med en mix av ur naturvårdssynpunkt mycket värdefulla ädellövskogsdungar, ekhagar och åkrar kring ståtliga herrgårdar i höjdlägen. Nääs är ett praktexempel men natur- och kulturvärdena är mycket höga också kring Gullringsbo – Götebo – Stålebo, kring Öjared och vid ett flertal andra platser som till exempel Stora Lundby, Huvden, Kolboryd.



Betesmark mot Sävelången



Hunsередs hagar



Ekosystemtjänster

7 Ekosystemtjänster

Ekosystemtjänster är ett relativt nytt begrepp som på senare år blivit alltmer vedertaget och även har börjat användas i den kommunala planeringen. Begreppet har dock sitt ursprung från ett samarbete mellan ekologer och ekonomer redan under 1980-talet. Tanken var att på ett pedagogiskt sätt beskriva värdet av de naturtillgångar som oftast inte beaktades i traditionella termer.

Begreppet ekosystemtjänster används för att visa den nytta som människor har av olika processer i naturen. Exempel på sådana nyttor är när växter renar luft, träd minskar buller och bin pollinerar grödor.

Ekosystemtjänster har under långt tid tagits för givna och därmed inte fått den uppmärksamhet de förtjänar. Detta har i sin tur lett till att många ekosystemtjänster försvagats eller lokalt till och med försvunnit. Genom att aktivt lyfta fram dem, och om möjligt också värdera dem monetärt, skapas en större förståelse för ekosystemtjänsterna, vad kostnaderna blir om de försvinner samt hur vi kan anpassa vårt samhälle för att bevara dem.

Stabila ekosystem med hög biologisk mångfald ger fler ekosystemtjänster som dessutom löper mindre risk att slås ut vid ändrade förhållanden. Detta är centralt för våra möjligheter att möta och hantera effekterna av klimatförändringarna eftersom vi där är beroende av många ekosystemtjänster för att hantera framtida utmaningar. Exempel på ekosystemtjänster som kommer bli allt viktigare i takt med ökade klimatförändringar är global och lokal klimatreglering, översvämningsskydd, produktion av bioenergi och biologisk kontroll av skadegörare. Att värdera ekosystemtjänster är inget särintresse utan bör integreras i det kommunala arbetet. Med ökad kunskap om ekosystemtjänsters värde kan till exempel planerare och beslutsfattare fatta medvetna beslut som påverkar den gemensamma livskvaliteten i en positiv riktning. Det kan vara allt från en lokal förening som hjälper bin till hur kommunen rustar för översvämningar.

Att integrera ekosystemtjänster i verksamheten är även ett instrument för att möjliggöra att uppnå miljömålen.

Mellan 2016 och 2019 deltog Lerums kommun i ett projekt gällande kunskapsspridning om ekosystemtjänster inom Göteborgsregionen (GR). Projektet syftade till att synliggöra ekosystemtjänsternas funktion både utifrån regionalt och kommunalt perspektiv, med en bred målgrupp inom GR:s medlemskommuner och därtill angränsande kommuner. Projektet ska ligga till grund för att kunna utveckla och stärka ekosystemtjänster i samhällsutvecklingen. I naturvårdsprogrammets åtgärdsplan finns en åtgärd om ekosystemtjänster, som syftar till att gå vidare med arbetet utifrån resultatet i projektet.

Några exempel på hur Lerums kommun arbetar med att förstärka ekosystemtjänster redan idag är:

- En extensivare skötsel av grönytor genom slätter ett par gånger per år istället för kontinuerlig klippning. Detta ger en ökad blomning i landskapet vilket gynnar pollinerande insekter. Insekterna behöver mat över hela säsongen och på grönytorna växer olika växter som blommar vid olika tider. När insekterna får större tillgång till mat trivs de, ökar i antal och kan i högre grad också pollinera de grödor vi odlar.
- Parkenheten jobbar aktivt med att välja växter som ger mycket pollen och nektar i planteringar. Också detta för att ge goda förutsättningar för pollinerande insekter att hitta föda.
- Det anläggs mycket sedumtak i kommunen. Dessa, och även andra gröna tak, kan ge en mängd ekosystemtjänster. De renar luften och sänker temperaturen, de utgör en livsmiljö för både växter och djur och kan på så sätt bidra till biologisk mångfald, de fångar upp regnvatten vilket dämpar flödestoppar, de skyddar mot UV-strålning och de reducerar bullret i stadsmiljön.



”

Att ta hänsyn till ekosystemtjänster är en investering för framtiden.

”

I Lerums klimatanpassningsplan finns flera åtgärder som kopplar till ekosystemtjänster. Exempelvis skydd, skötsel och anläggning av våtmarker samt återmeandring i syfte att utjämna vattenflöden både vid låga och höga vattennivåer. Riktlinjer ska tas fram för att bevara befintlig vegetation i tätorterna, särskilt träd, och plantera nya för att beskugga

och kyla ner gator. Grönytor ska införas i syfte att stärka dagvattenhantering, ekosystemtjänster och biologisk mångfald. I naturvårdsprogrammet finns åtgärder som rör människors tillgång till tätortsnära skogar och andra områden för friluftsliv och rekreation. Friluftsliv och rekreation räknas som ekosystemtjänster. Likaså är det en ekosystemtjänst att använda naturen för utbildning och detta tas upp i de åtgärder som handlar om skolskogar.

Att ta hänsyn till ekosystemtjänster är en investering för framtiden. Inte minst i samband med klimatförändringarna kommer de vara av stor betydelse för hur väl vi kan lyckas anpassa oss till de nya förutsättningarna. I attraktiva kommuner med ett högt exploateringsstryck, som till exempel Lerums kommun, påverkas stora arealer av byggnation och det finns risk att hänsynen till ekosystemtjänster åsidosätts om det inte finns inarbetat när hänsyn ska tas och hur den ska utformas. För att på ett effektivt sätt integrera dessa frågor i kommunen finns det vägledningar där det bland annat ingår att göra en analys av vilka verksamheter som kopplar till vilka ekosystemtjänster. Det är också möjligt att göra kartläggningar av vilka ekosystemtjänster som finns i kommunen vilket ger ett bra underlag i olika planeringsprocesser. Detta är två sätt för kommunen att jobba vidare med ekosystemtjänster och bidra till en hälsosammare framtid för alla invånare.

Om vi värnar och utvecklar ekosystemen i kommunen kommer de att fortsätta leverera nyttor och ge positiva konsekvenser för kommunen under lång tid framöver. Som exempel kan nämnas satsningar på att förbättra förutsättningarna för växt- och djurlivet i sjöar och vattendrag samt information om och tillgänglighet till dessa naturmiljöer. Den typen av åtgärder ger förutsättningar för naturturism och en hållbar besöksnäring, till exempel i form av sportfiske, vandringar, studiebesök och så vidare. Det ger i sin tur arbetstillfällen och är positivt för den lokala ekonomin i form av hotellnätter, café- och restaurangbesök, handel med mera. Det ger även större möjligheter till vardagliga besök i naturområden och grönytor för kommunens invånare, vilket är positivt för folkhälsan.



Humlor bidrar till att växterna pollineras, foto ChristaT från Pixabay



Referenser

8. Referenser

- Ahlén, J., Magnusson, M. & Bohman, P. 2013. Inventering av Fladdermöss i Lerums kommun 2012-2013. Naturcentrum AB.
- Appelqvist, T. 1985. Lövskogsinventering i Lerums kommun 1985. Länsstyrelsen Älvsborgs län.
- Artdatabanken, 2018. Artfakta. <https://www.artfakta.artdatabanken.se/>. Besökt 2018-10-30.
- Artportalen, 2018. <https://www.artportalen.se/>. Besökt 2018-11-29.
- Berglund B. & Lindholm M. 2010. Inventering av hasselmus i Göteborgs kommun 2010. Göteborgsstad miljöförvaltningen.
- Eriksson, M. 2007. Lommar i Västra Götalands län. Länsstyrelsen i Västra Götalands län. Rapport 2007:82, Artportalen 2018.
- Havs- och vattenmyndigheten. 2018. Värdefulla vatten. <https://www.havochvatten.se/hav/samordning--fakta/kartor--gis/karttjanster/karttjanster/vardefulla-vatten.html>. Besökt 2018-11-06.
- Kungl. Maj:ts proposition nr 5. 1963. Sveriges riksdag.
- Lagerkvist, N. 2004. Kvalitetskriterier för våtmarker i odlingslandskapet – kriterier för rening av växtnäring med beaktande av biologisk mångfald och kulturmiljö. Jordbruksverket, miljö- och regionalstödsenheten. ISSN: 1102-3007.
- Lerums kommun, 2012. Beslut om bildandet av Naturreservatet Lerådalen i Lerums kommun.
- Länsstyrelsen Västra Götalands län. 2018. Bevarandeplan för Natura 2000-området SE0520167 Lärjeån. Dnr: 511-442-2018.
- Länsstyrelsen Västra Götalands län. 2017. Bevarandeplan för Natura 2000-området SE0530085 Säveån. Dnr: 511-3540-2017.
- Länsstyrelsen Västra Götalands län. 2017. Bevarandeplan för Natura 200-området SE0530127 Öijared. Dnr: 511-3710-2017.
- Länsstyrelsen Västra Götalands län. 2020. Regionala miljömål för Västra Götaland. 2020:21. ISSN: 1403-168X.
- Länsstyrelsen Västra Götalands län, 2018. Rammdalen. <https://www.lansstyrelsen.se/vastra-gotaland/besok-och-upptack/naturreservat/rammdalen.html>. Besökt 2018-10-30.
- Löfgren, R. & Andersson, L. 2000. Sydsvenska lövskogar och andra lövbärande marker. Rapport 5081. Naturvårdsverket, Stockholm.
- Miljömål. <https://www.miljomal.se/>. Besökt 2018-10-30.
- Naturskyddsföreningen, 2009. Alkonblåvinge och Klockgentiana. <https://www.naturskyddsforeningen.se/sveriges-natur/2009-3/alkonblavinge-och-klockgentiana>. Besökt 2018-10-30.
- Naturvårdsverket, 2011. Näringsfattiga slättsjöar. NV-04493-11.
- Naturvårdsverket. 2016. Bilaga 1, Metod för att kartlägga naturområden med stor betydelse för friluftsliv.
- Naturvårdsverket. 2018. Våtmark. <https://www.naturvardsverket.se/Sa-mar-miljon/Vatten/Vatmark/>. Besökt 2018-11-05.
- Naturvårdsverket. 2012. Näringsfattig ekskog – äldre ekskogar på sura, sandiga slättmarker. Vägledning för svenska naturtyper i habitatdirektivets bilaga 1. NV-04493-11. EU-kod:9190.

- Naturvårdsverket. 2011. Mindre vattendrag – vattendrag med flytbladsvegetation eller akvatiska mossor. Vägledning för svenska naturtyper i habitatsdirektivets bilaga 1. NV-04493-11. EU-kod:3260
- Nolbrant, P (2006). Naturinventering och naturvärdesbedömning av Bollebygds kommuns skogar. Bollebygds kommun.
- SIS. 2014. Naturvärdesinventering avseende biologisk mångfald (NVI) – Genomförande, naturvärdesbedömning och redovisning. SS 199000:2014.
- Skogsstyrelsen. 2017. ”Skogsstyrelsen följer upp Levande skogar”. www.skogsstyrelsen.se/miljo-och-klimat/miljomal/levande-skogar/. Besökt 2018-08-24.
- Skogsstyrelsen. 2017. Ädellövskog. <https://www.skogsstyrelsen.se/bruka-skog/olika-satt-att-skota-din-skog/lovskogsskotsel/adellovskog/>. Besökt 2018-11-05.
- SLU Artdatabanken 2020. Artfakta. <https://artfakta.se> Besökt 2020-04-30.
- Svedholm J., Ahlén J., Nilsson C. et al. 2016. Naturinventeringar vid Aspedalen/Aspevallen, Lerum. Underlag för MKB och detaljplan. Naturcentrum AB.
- Vattenmyndigheten Västerhavet, 2011. En liten bok om vatten.



LERUM
mer än du tror